

5 - 8 OCTOBRE 2021

6^{ÈME} CONGRÈS
DE LA SOCIÉTÉ
FRANCOPHONE
DE NÉPHROLOGIE,
DIALYSE ET
TRANSPLANTATION

TOULOUSE



SFNDT

PROGRAMME

WWW.CONGRES.SFNDT.ORG



main dans la main

**CONSTRUISONS L'AVENIR
DE LA TRANSPLANTATION**



5 - 8 OCTOBRE 2021

6^{ÈME} CONGRÈS DE
LA SOCIÉTÉ FRANCOPHONE
DE NEPHROLOGIE, DIALYSE
ET TRANSPLANTATION

TOULOUSE



WWW.CONGRES.SFNDT.ORG

SOMMAIRE

ÉDITO	04
COMITÉS	05
SYNOPTIQUE	07
PROGRAMME	14
POSTERS	36
REMERCIEMENTS PARTENAIRES	60
PLAN D'EXPOSITION	62
INFORMATIONS PRATIQUES	65



WWW.CONGRES.SFNDT.ORG

Chers collègues et chers amis,

Néphrologues de Francophonie,

Nous sommes heureux de vous accueillir à Toulouse pour le 6^{ème} congrès de la Société Francophone de Néphrologie, Dialyse et Transplantation.

Savante, ouverte et joyeuse : ce sont les 3 mots-clés de cette réunion.

Savante, pour éclairer les progrès dans notre discipline : vous vous régalez à construire le fil rouge de votre présence au Congrès, en parcourant le programme scientifique et en choisissant selon vos besoins, ou vos goûts pour la néphrologie d'amont, la dialyse ou la transplantation rénale, et selon vos modalités d'exercice (p.ex, les sessions Club des Jeunes néphrologues, Innovations en biologie ou Nouveautés thérapeutiques).

Ouverte, pour mettre à jour vos connaissances en vue d'une prise en charge optimale des patients. Et de ce point de vue le programme scientifique est magnifiquement complété par les 20 symposiums que nos partenaires industriels ont élaborés. Mais vous avez aussi à portée de main une session Néphrologie solidaire, et une autre Néphrologie Verte qui attireront les curieux.

Joyeuse enfin, car la convivialité sera au rendez-vous.

Nous vous souhaitons un excellent congrès !



Dominique Chauveau
CHU de Toulouse

A noter : Cette année, la formation pour le Développement Professionnel Continu (DPC), proposée par la SFNDT, sera dissociée du congrès annuel.

COMITÉ 2021

CO-PRÉSIDENTS

Maryvonne HOURMANT,

Présidente de la Société Francophone de Néphrologie, Dialyse et Transplantation, Nantes

Luc FRIMAT,

Vice-président de la Société Francophone de Néphrologie,
Dialyse et Transplantation, CHRU de Nancy

Dominique CHAUXEAU,

Président du 6^{ème} congrès de la Société Francophone de Néphrologie,
Dialyse et Transplantation, CHU de Toulouse

COMITÉ DE PILOTAGE

Didier AGUILERA, Vichy

François BABINET, Le Mans

Agnès CAILLETTE-BEAUDOIN, Vienne

Bruno DALLAPORTA, Paris

Stanislas FAGUER, Toulouse

Marc HAZZAN, Lille

Aldija HOCINE, Paris

Dominique GUERROT, Rouen

Nassim KAMAR, Toulouse

Quentin MEULDERS, Avignon

Olivier MORANNE, Nîmes

Bruno MOULIN, Strasbourg

Paul STROUMZA, Marseille

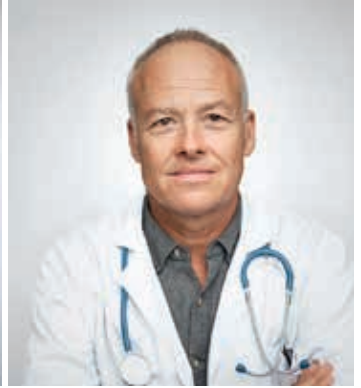
Fatouma TOURE, Limoges

Cécile VIGNEAU, Rennes

Laurence VRIGNEAUD, Lille

François VRTOVSNIK, Paris

NÉPHROLOGIE



merci

Depuis 20 ans, Amgen est engagé en néphrologie, à vos côtés, pour améliorer la vie des patients insuffisants rénaux chroniques.

Merci pour votre confiance !

AMGEN[®]
Néphrologie

5 - 8 OCTOBRE 2021

6^{ÈME} CONGRÈS DE
LA SOCIÉTÉ FRANCOPHONE
DE NEPHROLOGIE, DIALYSE
ET TRANSPLANTATION

TOULOUSE



WWW.CONGRES.SFNDT.ORG

SYNOPTIQUE DU MARDI 5 OCTOBRE 2021

	Salle Cassiopée	Salle Ariane	Salle Guillaumet	Salle Caravelle 1
16h00	<i>Accueil des participants du congrès / Ouverture de l'exposition</i>			
17h00				
17h30	SYMPOSIUM CHIESI	SYMPOSIUM B BRAUN	SYMPOSIUM BAYER	SYMPOSIUM GSK
18h30	<i>P. 14</i>	<i>P. 14</i>	<i>P. 14</i>	<i>P. 14</i>
18h45	SÉANCE INAUGURALE			
19h00				
19h30	<i>Cocktail de bienvenue</i>			
20h30				

SYNOPTIQUE DU MERCREDI 6

	Auditorium St Exupéry	Salle Cassiopée	Salle Ariane
07h45	<i>Ouverture de l'accueil et de l'exposition/</i>		
08h30	ACTUALITÉS DIALYSE 1 Fistules <i>P. 16</i>	ACTUALITÉS NÉPHROLOGIE 1 La néphrogénétique pour tous <i>P. 16</i>	SESSION TRANSPLANTATION 1 Diabète et transplantation rénale : Un sujet quotidien dans le suivi du transplanté <i>P. 16</i>
09h45			
10h00	CONFÉRENCE PLÉNIÈRE 1 Physiopathologie et traitement de l'IRA d'origine septique <i>P. 16</i>		
10h45	<i>Pause / Visite de l'exposition - CARAVELLE 2 : Sessions posters</i>		
11h08			
11h15	COMMUNICATIONS ORALES DIALYSE <i>P. 17</i>	COMMUNICATIONS ORALES NÉPHROLOGIE <i>P. 18</i>	COMMUNICATIONS ORALES TRANSPLANTATION <i>P. 19</i>
12h30			
12h45		SYMPOSIUM VIFOR PHARMA <i>P. 20</i>	SYMPOSIUM SANOFI GENZYME <i>P. 21</i>
14h00	<i>Pause / Visite de l'exposition</i>		
14h15	SESSION NÉPHROLOGIE Néphrologie verte <i>P. 21</i>	ACTUALITÉS NÉPHROLOGIE 2 Nouveautés thérapeutiques <i>P. 21</i>	ACTUALITÉS RECHERCHE EN NÉPHROLOGIE <i>P. 22</i>
15h38	<i>Pause / Visite de l'exposition - CARAVELLE 2 : Sessions posters</i>		
15h56			
16h00	SESSION COMITÉ LOCAL 1 Innovations en biologie appliquées à la néphrologie <i>P. 23</i>	ACTUALITÉS NÉPHROLOGIE/DIALYSE/ TRANSPLANTATION Vaccinations COVID-19, où en est-on? <i>P. 23</i>	Résultat du quizz et remise des prix <i>P. 23</i>
17h15			
17h30		SYMPOSIUM ALEXION <i>P. 23</i>	SYMPOSIUM NOVARTIS PHARMA <i>P. 24</i>
18h45	<i>Fin de la journée</i>		

Salle Guillaumet	Caravelle 1	
<i>Accueil des participants</i>		07h45
ATELIER ÉPIDÉMIOLOGIE 1 REIN au cœur de l'actualité <i>P. 16</i>		08h30
		09h45
		10h00
<i>commentés 1 - « DIALYSE / NÉPHROLOGIE »</i>		10h45
	<i>P. 17</i>	11h08
COMMUNICATIONS ORALES RECHERCHE <i>P. 20</i>		11h15
		12h30
SYMPOSIUM TRAVERE <i>P. 21</i>	SYMPOSIUM ALNYLAM <i>P. 21</i>	12h45
		14h00
SESSION CLUB DES JEUNES NÉPHROLOGUES Néphrologue ? Manager ? Les deux ? <i>P. 22</i>		14h15
<i>commentés 2 - « DIALYSE/TRANSPLANTATION »</i>		15h38
	<i>P. 22</i>	15h56
ACTUALITÉS DIALYSE 2 Intelligence artificielle et dialyse <i>P. 23</i>		16h00
		17h15
SYMPOSIUM ASTRA ZENECA <i>P. 24</i>	SYMPOSIUM FRESENIUS MEDICAL CARE <i>P. 24</i>	17h30
		18h45



SYNOPTIQUE DU JEUDI

	Auditorium St Exupéry	Salle Cassiopée	Salle Ariane
07h45	<i>Ouverture de l'accueil et de l'exposition /</i>		
07h30 08h30			
08h30	ACTUALITÉS NÉPHROLOGIE CLINIQUE 3 Comment ralentir la MRC en 2021 ? <i>P. 25</i>	ACTUALITÉS DIALYSE 3 Collation et nutrition en dialyse <i>P. 25</i>	ATELIER CLUB FRANCOPHONE DE PATHOLOGIE RÉNALE 1 Rein et Covid <i>P. 25</i>
09h45			
10h00	CONFÉRENCE PLÉNIÈRE 2 Le génome décodé, et après? <i>P. 25</i>		
10h45 11h08	<i>Pause / Visite de l'exposition - CARAVELLE 2 : sessions posters</i>		
11h15	COMMUNICATIONS ORALES DIALYSE <i>P. 26</i>	COMMUNICATIONS ORALES NÉPHROLOGIE <i>P. 27</i>	COMMUNICATIONS ORALES TRANSPLANTATION <i>P. 28</i>
12h30			
12h45		SYMPOSIUM AMGEN <i>P. 29</i>	SYMPOSIUM FRESENIUS MEDICAL CARE <i>P. 29</i>
14h00	<i>Pause / Visite de l'exposition</i>		
14h15	ACTUALITÉS DIALYSE 4 DP et HDD <i>P. 30</i>	ACTUALITÉS NÉPHROLOGIE CLINIQUE 4 Amyloses rénales <i>P. 30</i>	SESSION COMITÉ LOCAL 2 Médecine de catastrophe <i>P. 30</i>
15h38 15h56	<i>Pause / Visite de l'exposition - CARAVELLE 2 : sessions posters</i>		
16h00	PARCOURS FORFAIT MRC 4 ET 5 <i>P. 31</i>	ACTUALITÉS TRANSPLANTATION 3 La transplantation du sujet âgé <i>P. 31</i>	SESSION NÉPHROLOGIE SOLIDAIRE Expérience du Covid 19 en Afrique et Asie du sud-est <i>P. 32</i>
17h15			
17h30		SYMPOSIUM THERADIAL <i>P. 33</i>	SYMPOSIUM NIPRO MEDICAL France <i>P. 33</i>

Salle Guillaumet	Caravelle 1	
<i>Accueil des participants</i>		07h45
		07h30 08h30
ATELIER TRANSPLANTATION 2 La télé médecine au service du suivi du transplanté <i>P. 25</i>		08h30
		09h45
		10h00
<i>commentés 3 « TRANSPLANTATION / NÉPHROLOGIE » P. 26</i>		10h45 11h08
COMMUNICATIONS ORALES ÉPIDÉMIOLOGIE <i>P. 28</i>		11h15
		12h30
SYMPOSIUM ASTELLAS <i>P. 29</i>	SYMPOSIUM VIFOR PHARMA <i>P. 30</i>	12h45
		14h00
SESSION FIRN/IRA Cœur et reins <i>P. 30</i>		14h15
<i>commentés 4 « RECHERCHE/ÉPIDÉMIOLOGIE » P. 31</i>		15h38 15h56
CONCOURS DES INTERNES <i>P. 32</i>		16h00
		17h15
SYMPOSIUM SANOFI <i>P. 33</i>	SYMPOSIUM FRESENIUS KABI & DR SCHÄR <i>P. 33</i>	17h30



5 - 8 OCTOBRE 2021

6^{ème} CONGRÈS DE
LA SOCIÉTÉ FRANCOPHONE
DE NEPHROLOGIE, DIALYSE
ET TRANSPLANTATION

TOULOUSE



WWW.CONGRES.SFNDT.ORG

SYNOPTIQUE DU VENDREDI 8 OCTOBRE 2021

	Auditorium St Exupéry	Salle Cassiopée	Salle Ariane
08h00	<i>Ouverture de l'accueil et de l'exposition / Accueil des participants</i>		
08h30	Assemblée générale de la SFNDT <i>P. 34</i>		
09h00	SESSION COMITÉ LOCAL 3 Lupus et rein <i>P. 34</i>	ATELIER ÉTHIQUE Face aux vaccins anti Covid, entre liberté et responsabilité <i>P. 34</i>	SESSION CKD REIN <i>P. 34</i>
10h15	<i>Pause / Visite de l'exposition</i>		
10h45	CONFÉRENCE PLÉNIÈRE 3 Traitements émergents en néphrologie <i>P. 34</i>		
11h30	Quoi de neuf en 2021 ? Late breaking news <i>P. 35</i>		
12h45	CONCLUSION DU CONGRÈS <i>P. 35</i>		
13h00	<i>Fin du congrès - Rendez-vous au Palais des Congrès de Rennes en 2022</i>		

Téléchargez l'application mobile du congrès !



Flashez le code
ci-dessus

PROGRAMME
Programme

RÉSUMÉS
*Tous les résumés
classés par thème*

ORATEURS
*Liste des orateurs
et de leurs
interventions*

PARTENAIRES

Présentation des partenaires et plan d'exposition

PROGRAMME DU MARDI 5 OCTOBRE 2021

16h00 – 17h00

Accueil des participants du congrès / Ouverture de l'exposition

17h00 – 18h30

SYMPOSIUM CHIESI

Salle Cassiopée

Les enjeux de la transition enfants/adultes dans la prise en charge des patients atteints de maladies rares

Modérateur : R. NOVO, Lille

17h00 Comment réussir la Transition en 2021 ?

A. BERTHOLET-THOMAS et S. LEMOINE, Lyon

17h25 Cas Pratiques/ Retours d'expérience sur la Cystinose

A. BERTHOLET-THOMAS et S. LEMOINE, Lyon

17h45 Questions/Réponses

SYMPOSIUM B BRAUN

Salle Ariane

Dialyse écologique

Modérateur : O. TOMA, Béziers

17h00 Impact de la dialyse sur l'environnement

A. CAILLETTE-BEAUDOIN, Vienne

17h30 Comment accompagner les Centres de néphrologie et dialyse dans une démarche environnementale ?
Expériences croisées – produits, recommandations et lignes directrices

P. AUVRAY, Antibes et A. SAILHAN, Brest

SYMPOSIUM BAYER

Salle Guillaumet

Face au silence de la maladie rénale chronique, la science du bruit ! Quel avenir thérapeutique pour le patient diabétique de type 2 ?

Modérateur : V. ESNAULT, Nice

17h00 Introduction

V. ESNAULT, Nice

17h20 Maladie rénale chronique du patient diabétique de type 2 : des études de sécurité cardiovasculaire réglementaires aux preuves cardio-rénales

B. GUERCI, Nancy

17h40 MRAs stéroïdiens vs MRA non stéroïdiens : un nouveau profil d'antagoniste, de l'espoir aux preuves

P. ROSSIGNOL, Nancy

18h00 Optimisation de l'adressage vers le néphrologue : Intégration du score de risque rénal dans la pratique

T. HANNEDOUCHE, Strasbourg

18h20 Conclusion

SYMPOSIUM GSK

Salle Caravelle 1

La glomérulonéphrite (GN) lupique en pratique

Modérateur : B. MOULIN, Strasbourg

17h00 Introduction

B. MOULIN, Strasbourg

17h20 Biomarqueurs dans la GN lupique

A. MATHIAN, Paris

17h40 Objectifs de traitement de la GN lupique

N. JOURDE-CHICHE, Marseille

18h00 Grossesse et GN lupique

P. REMY, Créteil

SÉANCE INAUGURALE

Salle Cassiopée

Modérateurs : M. HOURMANT, Nantes - D. CHAUVEAU, Toulouse

Allocutions de bienvenue

F. CHOLLET, Représentant du Maire de Toulouse

M. PENAUD, Directeur du CHU de Toulouse

D. CARRIE, Doyen de la faculté de médecine de Toulouse - Purpan

Remise des médailles Belding

H. SCRIBNER et J. HAMBURGER

A. MOUSSALI, Beyrouth, Liban par S. KARAM

P. VANHILLE, Valenciennes par F. VROTVSNIK, Paris et F. BRIDOUX, Poitiers

19h45

Cocktail de bienvenue dans la zone d'exposition



PROGRAMME DU MERCREDI 6 OCTOBRE 2021

08h30 – 09h45

ACTUALITÉS DIALYSE 1 - FISTULES

Auditorium St Exupéry

Modérateurs : M. ESSIG, Boulogne-Billancourt - F. BABINET, Le Mans

08h30 Maturation de la fistule

T. ROBERT, Reims

08h48 Surveillance et prévention

E. KALBACHER, Lyon

09h06 Ponction de fistule

L. MERCADAL, Paris

09h26 Stratégies de traitement

P. CHAUVEAU, Bordeaux

ACTUALITÉS NÉPHROLOGIE 1 - LA NÉPHROGÉNÉTIQUE POUR TOUS

Salle Cassiopée

Modérateurs : D. GUERROT, Rouen - L. DE LAFORCADE, Bourgoin-Jallieu

08h30 Place de la génétique devant une IRC indéterminée en 2021

L. MESNARD, Paris

08h48 Comment raisonner devant une néphropathie kystique en 2021 ?

E. CORNEC-LE GALL, Brest

09h06 Comment raisonner devant une NTIC en 2021 ?

B. KNEBELMANN, Paris

09h24 Comment raisonner devant une néphrocalcinose en 2021 ?

E. LETAVERNIER, Paris

SESSION TRANSPLANTATION 1 - DIABÈTE ET TRANSPLANTATION RÉNALE : UN SUJET QUOTIDIEN DANS LE SUIVI DU TRANSPLANTÉ

Salle Ariane

Modérateurs : E. MORELON, Lyon et C. COLOSIO, Reims

08h30 Quoi de neuf dans la physiopathologie du diabète post-transplantation ?

D. DUBOIS-LAFARGUE, Paris

08h55 Peut-on prévenir le diabète post transplantation ?

D. DUCLOUX, Besançon

09h20 Place des nouveaux hypoglycémisants oraux dans le traitement du diabète post transplantation ?

P. MAHOT, Nantes

ATELIER ÉPIDÉMIOLOGIE 1 - REIN AU CŒUR DE L'ACTUALITÉ

Salle Guillaumet

Modérateurs : O. MORANNE, Nîmes - S. BAYAT, Rennes

08h30 REIN et le stade 5

C. VIGNEAU, Rennes

08h55 Une nouvelle entité d'offres de soins dans REIN pour l'évaluation des pratiques

T. LOBBEDEV, Caen

09h20 Apports du registre REIN dans l'épidémie Covid19

C. COUCHOUD, Saint-Denis et et B. THEVENIN-LEMOINE, Paris

10h00 – 10h45

CONFÉRENCE PLÉNIÈRE - PHYSIOPATHOLOGIE ET TRAITEMENT DE L'IRA D'ORIGINE SEPTIQUE

Auditorium St Exupéry

Modérateurs : P. MERVILLE, Bordeaux - M. HOURMANT, Nantes

10h00 Allocution

10h10 Prix de la SFNDT

M. BOBOT, Marseille et O. LENOIR, Paris

10h15 Physiopathologie de l'insuffisance rénale dans le sepsis

J.-L. VINCENT, Bruxelles, Belgique

DIALYSE

Modérateur : J.-F. AUGUSTO, Angers

10h50 PC-03 - Rationnel, tolérance et immunogénicité d'une 3ème dose de vaccin ARNm anti SARS-Cov2 chez les patients hémodialysés chroniques

M. Espi*, Lyon - X. Charmentant, Lyon - T. Barba, Lyon - L. Koppe, Lyon - C. Pelletier, Lyon - E. Kalbacher, Lyon - E. Chalencan, Lyon - D. Fouque, Lyon - L. Juillard, Lyon - O. Thauinat, Lyon

10h53 PC-06 - Réponse humorale après vaccination à ARNm anti-SARS-CoV2 : intégration du monitoring de la réponse anti-spike dans la gestion des centres de dialyse en situation épidémique

T. Bachelet*, Bordeaux - J.P. Bourdenx, Bordeaux - C. Martinez, Bordeaux - S. Mucha, Bordeaux - V. Perier, Bordeaux - L. Martin, Bordeaux - A. Pommereau, Bordeaux

10h56 PC-01- Réponse immunologique au vaccin à ARNm anti-COVID-19 chez les patients dialysés chroniques

P. Mutinelli-Szymanski*, Saint Ouen - E. Merle, Saint-Ouen - Y. Lombardi, Paris - S. Laplanche, I. El Kaibi, Paris - P. Urena Torres, Saint-Ouen - M. Touzot, Paris

NÉPHROLOGIE

10h59 PC-10 - Bénéfices de la réadaptation cardiaque chez les patients cardio-rénaux : étude rétrospective portant sur 573 patients insuffisants cardiaques à fraction d'éjection réduite

A.Mroue*, Paris - H. Lazareth, Paris - O. Kovalska, Issy-les-Moulineaux - E. Thervet, Paris - M.C. Iliou, Issy-les-Moulineaux - S. Roueff, Paris

11h02 PC-12 - Prévalence importante et mauvais pronostic de la dysfonction tubulaire proximale au cours du SDRA COVID en réanimation : L'étude URICOV

M. Bobot*, Marseille - J. Boucraut, Marseille - H. Max, Marseille - P. Simeone, Marseille - J. Carvelli, Marseille - X. Heim, Marseille - J.M. Forel, Marseille - N. Jourde-Chiche, Marseille - L. Papazian, Marseille - S. Burtey, Marseille

11h05 PC-14 - Insuffisance rénale aiguë avec insuffisance rénale préexistante : encore un intérêt à la biopsie rénale ?

G. Bonnard*, Béthune - N. Chraïbi, Béthune - J. Benaoum, Béthune - G. Burda, Béthune - A. Cherkaoui, Béthune - E. Macnamara, Béthune - N. Wayolle, Béthune - C. Vinsonneau, Béthune - A. Ratsimbazafy, Béthune

11h15 – 12h30

COMMUNICATIONS ORALES DIALYSE

Auditorium St Exupéry

Modérateur : P. DELANAYE, Liège

11H15 CO-14 - Vers une néphrologie plus verte : appliquer le modèle des maisons passives à un établissement de dialyse

P. Jullien*, Saint Priest en Jarez - J. Rey, Saint Priest En Jarez - C. Mariat, Saint-Etienne

11H25 CO-02 - Tendances temporelles en dialyse péritonéale sur la dernière décennie : survie technique, transfert en hémodialyse et survie patient ; données du RDPLF

A. Boyer*, Caen - A. Lanot, Caen - M. Lambie, Stoke-on-Trent, Royaume Uni - C. Verger, Pontoise - S. Guillouet, Caen - T. Lobbedez, Caen - C. Béchade, Caen

11h35 CO-07 - Impact à long terme du COVID-19 chez les patients dialysés

H. Sakhi*, Créteil - S. Chawki, Paris - A. Buchard, Cambridge, Royaume Uni - K. Dardim, Isle - H. Boulanger, Stains - C. Mokhtar, Ermont - K. Tomek, Paris - J. Dominique, Paris - A. Philippe, Sarcelles - K. El Karoui, Créteil

11h45 CO-12 – Étude SeroCOVIDial : évaluation de la séroprévalence SARS-COV2 chez les patients hémodialysés chroniques et leurs soignants après la 1^{ère} vague et avant la campagne vaccinale, une étude de cohorte
N. Jourde-Chiche*, Marseille, T. Robert, Marseille – G. Lano, Marseille – N. Resseguier, Marseille – M. Bobot, Marseille
D. Bouchouareb, Marseille – A. Duval, Marseille – D. Jaubert, Marseille – P. Brunet, Marseille – S. Bataille, Marseille

11h55 CO-01 – La conductance électrochimique détectée par le Sudoscan® : un nouvel outil pour prédire le risque d'hypotension artérielle intradialytique

M. Touzot*, Paris – P. Reach, Paris – Y. Lombardi, Paris – C. Maheas, Paris – H. Beaussier, Paris
P. Urena-Torres, Saint-Ouen – G. Chatellier, Paris – C. Ridel, Paris – M. Zuber, Paris

12h05 CO-05 – Performances et apports de la qPCR lors d'une suspicion de bactériémie liée au cathéter d'hémodialyse
M. Acquier*, Bordeaux – H. Kaminski, Bordeaux

12h15 CO-03 – Bénéfices et impact sur la survie de l'hémodialyse quotidienne en centre selon l'âge

M. Touzot *, Paris – P. Villié *, Paris – M. Dauvergne, Saint-Ouen – C. Maheas, Paris – F. Vendée, Saint-Ouen
C. Ridel, Paris – P. Urena-Torres, Saint-Ouen

COMMUNICATIONS ORALES NÉPHROLOGIE

Salle Cassiopée

Modérateurs : M. LE QUINTREC, Montpellier – A.-S. GARNIER, Angers

11H15 CO-29 – mTOR-activating mutations of RRGD cause a novel syndrome combining kidney tubulopathy and cardiomyopathy

F. Jouret *, Liège (Belgique) – K.P. Schlingmann, Münster (Allemagne) – K. Shen, Cambridge (Etats-Unis)
C. Dafinger, Köln (Allemagne) – P. Houiller, Paris – M.C. Liebau, Köln (Allemagne) – R. Vargas-Poussou, Paris
N.V. Knoers, Groningen (Pays-Bas) – M. Konrad, Münster (Allemagne) – J. De Baaij,*, Nijmegen (Pays-Bas)

11H25 CO-30 – Facteurs pronostiques de survie rénale dans la glomérulopathie à dépôts de C3 : impact des biomarqueurs du complément, C3 et sC5b-9

S. Chauvet*, Paris – M. Rabant, Paris – Y. Delmas, Bordeaux – N. Jourde-Chiche, Marseille – A. Servais, Paris
D. Ribes, Toulouse – A. Ryckewaert, Rennes – A.L. Sellier-Leclerc, Lyon – O. Boyer, Paris – V. Frémeaux-Bacchi, Paris

11h35 CO-23 – Analyse à 12 mois d'ILLUMINATE-A, une étude de phase 3 du lumasiran : réduction durable de l'oxalate et des taux d'évènements de calculs rénaux dans l'hyperoxalurie primitive de type 1

J. Bacchetta*, Lyon – J.Saland, New York (Etats-Unis) – J.Groothoff, Amsterdam, (Pays-Bas) – Y.Frishberg, Jerusalem (Israël)
S.Hulton, Birmingham (Royaume-Uni) – M. Koren, Jacksonville (Etats-Unis) – J. Scott Overcash, San Diego (Etats-Unis)
A.L. Sellier-Leclerc, Lyon – G.Deschenes, Paris – H.Shasha-Lavsky, Nahariya, (Israël) – W. Hayes, London (Royaume-Uni)
D.Fuster, Bern (Suisse) – D. Magen, Haifa (Israël) S. Moochhala, London (Royaume-Uni) – Martin Coenen, Bonn (Allemagne) – E. Simkova, Dubai – S. Garrelfs, Jacksonville (Etats-Unis) – D.Sas, Rochester (Etats-Unis)
K.Meliambro, New York (Etats-Unis) – T. Ngo, Cambridge (Etats-Unis) – K.Fujita, Cambridge (Etats-Unis) J.Gansner, Cambridge (Etats-Unis) – T. Mcgregor, Cambridge (Etats-Unis) – J. Lieske, Rochester (Etats-Unis)

11h45 CO-33 – Effet de l'association daratumumab (Dara) plus bortézomib/cyclophosphamide/dexaméthasone (VCd) sur la fonction rénale et les questionnaires de qualité de vie évalués par le patient (PRO) dans l'amylose AL nouvellement diagnostiquée avec atteinte rénale : résultats de l'étude de phase 3 ANDROMEDA

A. Huart*, Toulouse – A. Havasi, Boston (Etats-Unis) – H.J. Lachmann, Londres (Royaume-Uni) N. Leung, Rochester (Etats-Uni)
S. Kumar, Rochester (Etats-Unis) – A.J. Waxman, Philadelphie (Etats-Unis) – A.D. Wechalekar, Londres (Royaume-Uni)
K.S. Gries, Raritan (Etats-Unis) – H. Pei, Titusville (Etats-Unis) V. Sancharawala, Boston (Etats-Unis)

11h55 CO-31 - **EMPEROR-Reduced : Impact de l'empagliflozine sur les évènements cliniques chez les patients insuffisants cardiaques atteints de maladie rénale chronique**

N. Girerd* Nancy - D. Ittah, Paris au nom du Comité de l'essai Emperor-Reduced, Nancy

12h05 CO-36 - **L'altération des héparane sulfates du glycocalyx endothélial glomérulaire dans les microangiopathies thrombotiques est associée à l'hémolyse et à l'activation locale du complément**

T. Laboux, * Lille - M. Maanaoui, Lille - F. Allain, Dunkerque - J.B. Gibier, Lille - A. Denys, Dunkerque
A. Ydee Dunkerque - M. Hazzan, Lille - V. Gnemmi, Lille - M. Frimat, Lille

12h15 CO-26 - **Intérêt du séquençage de nouvelle génération (SNG) dans le diagnostic différentiel des polykystoses rénales et/ou hépatiques**

S. Lefevre, * Lorient - E. Cornec-Le Gall*, Brest - M.P. Audrezet, Brest - J.M. Halimi, Tours - C. Vigneau, Rennes
M. Hourmant, Nantes - F. Bridoux, Poitiers - J.F. Augusto, Angers - G. Genkyst, Brest - Y. Le Meur, Brest

COMMUNICATIONS ORALES TRANSPLANTATION

Salle Ariane

Modérateurs : A. SICARD, Nice - P. PERRIN, Strasbourg

11H15 CO-47 - **Les lymphocytes T γ/δ ne sont pas impliqués dans la production d'anticorps spécifiques du donneur après transplantation rénale**

X. Charmetant*, Lyon - G. Rigault, Lyon - H. Kaminski, Bordeaux - J. Visentin, Bordeaux - G. Marseres, Bordeaux
P. Merville, Bordeaux - J. Déchanet-Merville, Bordeaux - V. Dubois, Décines - L. Couzi, Bordeaux - O. Thauinat, Lyon

11H25 CO-50 - **Prédiction dynamique du risque de perte du greffon après transplantation rénale : une étude internationale**

M. Raynaud*, Paris - O. Aubert, Paris - G. Divard, Paris - N. Kamar, Toulouse - M. Buchler, Tours - M. Ladrrière, Nancy
M. Le Quintrec, Montpellier - M. Delahousse, Suresnes - C. Lefaucheur, Paris - A. Loupy, Paris

11h35 CO-55 - **Développement et validation d'un score intégratif incluant l'ADN libre circulant du donneur (dd-cfDNA) pour prédire le rejet de greffe**

O. Aubert*, Paris - R. Brousse, Paris - J. Gueguen, Paris - M. Racape, Paris - C. Legendre, Paris
D. Anglicheau, Paris - C. Lefaucheur, Paris - A. Loupy, Paris

11h45 CO-51 - **Développement et validation d'un système de biopsie virtuelle en transplantation rénale**

G. Divard*, Paris - D. Yoo, * Paris - M. Raynaud, Paris - N. Kamar, Toulouse - M. Rabant, Paris - J.P. Duong Van Nguyen,
Paris - C. Legendre, Paris - C. Lefaucheur, Paris - O. Aubert*, Paris - A. Loupy*, Paris

11h55 CO-45 - **Origine de la réactivation virale chez les patients transplantés rénaux avec une néphropathie à BK virus**

J. Gras*, Paris - M.L. Nere, L. Bonnet-Madin, Paris - M. Salmona, Paris M.N. Peraldi, Paris
J. Vérine, Paris - E. Brochot, Amiens - A. Amara, Paris - J.M. Molina, Paris - C. Delaugerre, Paris

12h05 CO-52 - **Impact de l'induction par anticorps polyclonaux anti-lymphocytes T sur la récurrence de la néphropathie à LgA : étude PIRAT**

N. Maillard*, Saint Etienne - N. Kamar, Toulouse - J. Dantal, Nantes - O. Thauinat, Lyon - M. Le Quintrec, Montpellier
L. Frimat, Tours - C. Pouteil Noble, Lyon - S. Caillard, Strasbourg - D. Ducloux, Besançon - C. Mariat, Saint Etienne

12h15 CO-57 - **Après traitement d'un rejet humoral aigu, la réalisation d'une biopsie de contrôle permet de stratifier le risque de perte de greffon renal**

A. Bouchet*, Lyon - . Muller, Strasbourg - J. Olagne, Strasbourg - M. Rabeyrin, Bron - V. Dubois, Lyon
A. Parissiadi, Strasbourg - A. Koenig, Lyon - E. Morelon, Lyon - S. Caillard, Strasbourg - O. Thauinat, Lyon

Modérateurs : S. CHAUVET, Paris - F. TOURE, Limoges

- 11h15** Missing self-induced NK-mediated rejections after organ transplantation A. KOENIG, Lyon
- 11H25** CO-42 - Biomarqueurs du complément dans l'insuffisance rénale aiguë associée à la rhabdomyolyse chez les patients et dans un modèle murin
A. Grunenwald*, Paris - V. Poillierat, Paris - I. Boudhabhay, Paris - S. Sacks, Londres (United Kingdom)
L. Gilardin Bondy, L. Roumenina, Paris
- 11H35** CO-39 - Inhibition d'HNF1B dans les cellules tubulaires rénales et métabolomique : une signature proche de l'hypoxie et un nouveau rôle potentiel dans la biosynthèse des phospholipides
A. Piedrafita*, Toulouse - S. Balayssac, Toulouse - A. Casemayou, Toulouse - J.S. Saulnier-Blache, Toulouse
B. Breuil, Toulouse - D. Chauveau, Toulouse - S. Decramer, Toulouse - M. Malet-Martino, Toulouse
J.P. Schanstra, Toulouse - S. Faguer, Toulouse
- 11h45** CO-43 - Induction du facteur de protection rénale NUPR1 par la circulation régionale normothermique
S. Drouin*, Paris - S. Giraud, Poitiers - A. Orieux, Paris - S. Vandermeersch, Paris - S. Placier, Paris
J. Hadchouel, Paris - T. Hauet, Poitiers - P. Galichon, Paris
- 11h55** CO-41- Le récepteur minéralocorticoïde participe à l'activation des cellules épithéliales pariétales et à la destruction glomérulaire au cours des glomérulonéphrites extracapillaires
P-L. Tharaux*, Paris - H. Lazareth*, Paris - F. Garo, Paris - O. Lenoir, Paris - S. Boulkroun, Paris
A. Rocha, Paris - I. Giscos-Douriez, Paris - L. Guyonnet, Paris - C. Hénique-Gréciet, Créteil - M.C. Zennaro, Paris
- 12h05** CO-40 - Modifications transcriptomiques induites par l'anesthésie dans le contexte de l'ischémie rénale, mises en évidence par l'utilisation d'un nouveau dispositif de clampage.
A J. Hadchouel*, Paris - C. Verney*, Paris - D. Legouis, Genève - S. Placier, Paris - T. Migeon, Paris
P. Bonnin, Paris - D. Buob, Paris - P. Galichon, Paris
- 12h15** CO-37 - Le médicament anti-angiogénique Sunitinib contrarie le conditionnement ischémique rénal induit par l'irradiation
B. Khbouz*, Liège (Belgique) - F. Lallemand, Liège (Belgique) - P. Rowart, Liège (Belgique) - L. Poma, Liège (Belgique)
N.E. Sounni, Liège (Belgique) - A. Noel, Liège (Belgique) - J.M. Krzesinski, Liège (Belgique) - F. Jouret, Liège (Belgique)
- 12h25** CO-38 - Impact of Galectin-3 tissue deletion in renal damage and type-3 cardio-renal syndrome
L. Boutin*, Paris - F. Dépret, Paris - J.L. Samuel, Paris - M. Legrand, San Francisco (USA) - A. Mebazaa, Paris
E. Gayat, Paris - C. Chadjichristos, Paris

12h45 – 14h00

SYMPOSIUM VIFOR PHARMA

Salle Cassiopée

La carence martiale en insuffisance rénale chronique avant dialyse en 2021

Modérateur : C. GUIBERGIA, Hyères

12h45 Les dernières données épidémiologiques autour de la Carence Martiale

G. CHOUKROUN, Amiens

13h22 Prise en charge de la Carence Martiale des patients en IRC

M. TOUZOT, Paris

SYMPOSIUM SANOFI GENZYME

Salle Ariane

Diagnostic des maladies rénales rares chez les patients en insuffisance rénale chronique

Modérateur : C. COMBE, Bordeaux

- 12h45** Dépistage et bilan étiologique de la maladie rénale chronique O. MORANNE, Nîmes
- 13h22** Recherche en pratique des maladies rénales rares par les nouvelles techniques d'investigation génétique L. MESNARD, Paris

SYMPOSIUM TRAVERE

Salle Guillaumet

Hyalinose segmentaire et focale (HSF) : actualités diagnostiques et thérapeutiques

Modératrice : C. RIGOTHIER, Bordeaux

- 12h45** HSF primaire vs secondaire : les pièges V. ESNAULT, Nice
- 13h03** Traitement actuel de l'HSF primitive V. AUDARD, Créteil
- 13h21** Essais thérapeutiques dans l'HSF : quels sont les critères de jugement pertinents? B. KNEBELMANN, Paris
- 13h39** Inhibition de la voie de l'endothéline en pathologie glomérulaire. Rationnel pour les HSF P.-L. THARAUX, Paris

SYMPOSIUM ALNYLAM L'ARNI

Salle Caravelle 1

Changement de paradigme dans la prise en charge de maladies néphrologiques - exemple de l'hyperoxalurie primitive de type 1 (HP 1)

Modérateur : T. HANNEDOUCHE, Strasbourg

- 12h45** ARNi : une nouvelle classe thérapeutique porteuse d'espoirs en néphrologie M. COURBEBASSISSE, Paris
- 13h10** MHP1 : Diagnostic, suivi & prise en charge globale du patient en 2021 F. GUEBRE-EGZIABHER, Lyon
- 13h35** La prise en charge par ARN interférent dans l'HP1 B. KNEBELMANN, Paris

14h15 – 15h30

SESSION NÉPHROLOGIE - NÉPHROLOGIE VERTE

Auditorium St Exupéry

Modérateurs : M. HOURMANT, Nantes - C. LEGALLAIS, Compiègne

- 14h15** L'environnement : un facteur de risque ignoré de la MRC F. GLOWACKI, Lille
- 14h45** La néphrite interstitielle chronique dans les communautés agraires dans le monde : diagnostic, étiologie et prévention B. VERVAET, Anvers, Belgique
- 15h15** Comment faire du développement durable en dialyse ? C. CHAZOT, Paris

ACTUALITÉS NÉPHROLOGIE 2 - NOUVEAUTÉS THÉRAPEUTIQUES

Salle Cassiopée

Modérateurs : V. AUDARD, Paris - N. JOURDE-CHICHE, Marseille

- 14h15** Vascularites S. FAGUER, Toulouse
- 14h34** Lupus J.-F. AUGUSTO, Angers
- 14h52** LGM/HSF L. P. LAURIN, Montréal, Canada
- 15h10** Hyperoxalurie J. BACCHETTA, Lyon

Modérateurs : J. HADCHOUEL, Paris - C. RIGOTHIER, Bordeaux

14h15 Aspect anatomopathologiques des atteintes rénales du Covid

M. RABANT, Paris

14h34 Toxicité endothéliale de l'hème : nouveaux aspect physiopathologiques

M. FRIMAT, Lille

14h52 Calcifications vasculaires

E. LETAVERNIER, Paris

15h05 IRC et cerveau

M. BOBOT, Marseille

SESSION CLUB DES JEUNES NÉPHROLOGUES - NÉPHROLOGUE?MANAGER? LES DEUX? Salle Guillaumet

Modérateurs : A. DELARCHE, Toulouse - A.-H. QUERARD, La Roche-sur-Yon

14h15 Quelques clés du management

V. LACOMBE, Toulouse

14h40 Interagir avec les instances

A. CAILLETTE-BEAUDOIN, Vienne

15h05 #NephroManager

G. LEBRUN, Aix-en-Provence

15h38 – 15h56

POSTERS COMMENTÉS 2 - DIALYSE / TRANSPLANTATION

Salle Caravelle 2

Modératrice : C. COURIVAUD, Besançon

DIALYSE

15h38 PC-02 - Réponse immunitaire humorale après Vaccination contre la COVID19 au sein d'une cohorte française de patients hémodialysés (COVADIAL).

C. Loheac*, Quimper - M. Rifaat, Quimper - F. Lavainne, Saint-Herblain - J. Potier, Cherbourg - H. Boulay, Vannes
C. Deltombe, Nantes - M. Francois, Tours - M. Monge, Paris - A.H. Querard, La Roche-sur-Yon - N. Saidani, Quimper

15h41 PC-05 - Immunogénicité des vaccins à ARN messenger chez les dialysés chroniques : une étude monocentrique

O. Marion*, Toulouse - N. Longlune, Toulouse - M.B. Nogier, Toulouse - C. Gabilan, Toulouse - C. Cartou, Toulouse
B. Seigneuric, Toulouse - A. Del Bello, Toulouse - J. Izopet, Toulouse - S. Faguer, Toulouse - N. Kamar, Toulouse

15h44 PC-04 - Cinétique de la réponse humorale après administration d'un vaccin SARS-COV-2 mRNA dans une cohorte de patients transplantés et greffés rénaux

C. Danthu*, Limoges - F. Touré*, Limoges - S. Hantz, Limoges - M. Duval, Limoges - Z. El Ouafi, Limoges
V. Allot, Limoges - F. Bocquentin, Limoges - J.P. Rerolle, Limoges - S. Alain, Limoges

TRANSPLANTATION

15h47 PC-22 - Comparaison des performances de prediction et de stratification du risque de perte de greffon en transplantation rénale entre les humains et la machine (NCT04918199)

G. Divard*, Paris - M. Raynaud, Paris - N. Kamar, Toulouse - E. Bailly, Paris - M. Assayag, Paris
M. Delahousse, Suresnes - C. Legendre, Paris - C. Lefaucheur, Paris - O. Aubert*, Paris - A. Loupy*, Paris

15h50 PC-20 - Drug transporters expression on PBMC membrane is associated with tacrolimus intracellular concentration

J. Chemouny*, Rennes - F. Lemaître, Rennes - G. Coste*, Rennes - C. Vigneau, Rennes

15h53 PC-21 - Mesure et prise en charge pharmacologique de l'hypertension artérielle chez les patients transplantés rénaux : perspectives des patients et des médecins

A. Fillon*, Tours - P. Gatault, Tours - M. Buchler, Tours - H. Longuet, Tours - C. Barbet, Tours - J.M. Halimi, Tours - B. Sautenet, Tours

SESSION COMITÉ LOCAL 1 - INNOVATIONS EN BIOLOGIE APPLIQUÉE À LA NÉPHROLOGIE

Auditorium St Exupéry

Modérateurs : O. THAUNAT, Lyon et J.-P. SCHANSTRA, Toulouse

- 16h00** Apport de la protéomique glomérulaire au diagnostic des maladies rénales M. COLOMBAT, Toulouse
- 16h25** Profil cytokinique et immunologique au cours des GEM B. SEITZ-POLSKI, Nice
- 16h50** Le CD 163 soluble urinaire, biomarqueur non invasif d'activité rénale dans les vascularites et le lupus J. BELLIERE, Toulouse

ACTUALITÉS NÉPHROLOGIE/DIALYSE/TRANSPLANTATION - VACCINATIONS

Salle Cassiopée

Modérateurs : S. BURTEY, Marseille - C. LOHEAC, Quimper

- 16h00** La vaccination anti-covid chez les dialysés K. EL KAROUI, Créteil
- 16h25** La vaccination anti-covid chez les transplantés S. CAILLARD-OHLMANN, Strasbourg
- 16h50** Quelles leçons tirer après plusieurs mois de vaccination chez les patients en IRC terminale ? O. LAUNAY, Paris

ACTUALITÉS DIALYSE 2 - INTELLIGENCE ARTIFICIELLE ET DIALYSE

Salle Guillaumet

Modérateurs : J. R. LARUE, Ollioures - A. HOCINE, Paris

- 16h00** L'IA pour les néophytes V. VUIBLET, Reims
- 16h25** IA et pratique clinique : Quel bénéfice pour le patient J. R. LARUE, Ollioures
- 16h50** IA et instabilité hémodynamique en HD J. ANIORT, Clermont Ferrand

RÉSULTAT DU QUIZZ ET REMISE DES PRIX

Salle Ariane

Modérateurs: A.-H. QUERARD, La Roche-sur-Yon, B. SCHVARTZ, Reims, M. BOBOT, Marseille, M. MEUNIER, Toulon, A. DUJARDIN, Laval

Cas clinique avec vote interactif

SYMPOSIUM ASTRA ZENECA

Salle Cassiopée

iSGLT2 et néphroprotection : la révolution commence maintenant !

Modérateur : J.-M. HALIMI, Tours

- 17h15** Introduction - La saga des iSGLT2 J.-M. HALIMI, Tours
- 17h30** DAPA-CKD: Quelles nouveautés dans la néphroprotection ? E. THERVET, Paris
- 17h50** Les iSGLT2 en pratique dans la maladie rénale chronique : discussions autour de cas cliniques O. MORANNE, Nîmes - C. RIGOTHIER, Bordeaux

18h30 Table ronde

SYMPOSIUM NOVARTIS

Salle Ariane

L'itinéraire du patient de la (pré-)dialyse à la transplantation rénale : qu'en pensent les acteurs de santé impliqués ?

Modérateur : B. MOULIN, Strasbourg

17h15 Introduction : comment le « Livre Blanc de la transplantation rénale » s'inscrit dans cette réflexion ?

B. MOULIN, Strasbourg

17h25 Le point de vue de l'Agence de la biomédecine

M. PASTURAL-THAUNAT, Lyon

17h45 Le point de vue d'une Association de patients

A. TROUILLET, Président de l'Association France Rein

18h05 Le point de vue du néphrologue

L. FRIMAT, Nancy

18h25 Session d'échanges et conclusion

B. MOULIN, Strasbourg

SYMPOSIUM ALEXION

Salle Guillaumet

Le SHUa, quelles nouveautés en 2021 ?

Modérateurs : V. FRÉMEAUX-BACCHI, Paris - E. RONDEAU, Paris

17h15 Introduction

E. RONDEAU, Paris

17h20 Points clés du Protocole National de Diagnostic et de Soins (PNDS) sur le Syndrome Hémolytique et Urémique atypique (SHUa) 2021 : le point de vue du néphrologue et du néphropédiatre

Y. DELMAS, Bordeaux - M. FILA, Montpellier

17h50 La génétique du SHU atypique, quelles perspectives de développement ?

V. FRÉMEAUX-BACCHI, Paris

18h10 La prise en charge du SHU atypique : nouveaux traitements et quelle stratégie adopter ?

E. RONDEAU, Paris

18h30 Questions/réponses et conclusion

V. FRÉMEAUX-BACCHI, Paris - E. RONDEAU, Paris

SYMPOSIUM FRESenius MEDICAL CARE

Salle Caravelle 1

Dialyse à domicile : quel modèle de dialyse intégrée en France ?

Modérateurs : C. NODIMAR, Gradignan - G. SERET, Le Mans

17h15 DPA-Adaptée, que nous disent les données récentes ?

B. ISSAD, Paris

17h45 Bénéfices cliniques de l'hémodialyse à domicile intensive, quel bilan ?

H. FESSI, Paris

18h15 L'expérience nord-américaine : pour l'hémodialyse à domicile en France ?

M. FICHEUX, Caen

PROGRAMME DU JEUDI 7 OCTOBRE 2021

08h30 – 09h45

ACTUALITÉS NÉPHROLOGIE CLINIQUE 3 - COMMENT RALENTIR LA MRC EN 2021 ? Auditorium St Exupéry

Modérateurs : F. JOURET, Liège - L. VRIGNEAUD, Lille

- 08h30** Inhibiteurs de SGLT2 S. BURTEY, Marseille
08h48 Bloqueurs du SRAA D. JOLY, Paris
09h06 Cibles tensionnelles S. RUBIN, Bordeaux
09h24 Alimentation D. TETA, Lausanne, Suisse

ACTUALITÉS DIALYSE 3 - COLLATION ET NUTRITION EN DIALYSE Salle Cassiopée

Modérateurs : L. LABRIOLA, Bruxelles - F. VRTOVNIK, Paris

- 08h30** Évaluation et prise en charge nutritionnelle en dialyse S. BATAILLE, Marseille
08h48 Collation ou compléments nutritionnels oraux ... avantages/inconvénients R. AZAR, Dunkerque
09h06 Intérêt de la collation C. CHAZOT, Paris
09h24 Le point de vue du diététicien S. TROLONGE, Aix-en-Provence

ATELIER CLUB FRANCOPHONE DE PATHOLOGIE RÉNALE - REIN ET COVID Salle Ariane

Modérateurs : V. VUIBLET, Reims - I. BROCHERIOU, Paris

- 08h30** 6 cas anatomo-cliniques avec vote interactif
H. PERROCHIA, Montpellier, K. RENAUDIN, Nantes, P. ISNARD, Paris, A. CARDINEAU, Caen,
A. MOKTEFI, Paris, C. PICARD, Lyon

ATELIER TRANSPLANTATION 2 - LA TÉLÉ MÉDECINE AU SERVICE DU SUIVI DU TRANSPLANTÉ Salle Guillaumet

Modérateurs : D. ANGLICHEAU, Paris - L. ESPOSITO, Toulouse

- 08h30** Adaptation du suivi des transplantés pendant la pandémie COVID C. MARIAT, Saint Etienne
08h55 La télémedecine est-elle la solution pour l'absorption du suivi de cohortes de greffés ? L. FRIMAT, Nancy
09h20 Télésurveillance : quelle place pour l'intelligence artificielle ? O. AUBERT, Paris

10h00 – 10h45

CONFÉRENCE PLÉNIÈRE - LE GÉNOME DÉCODÉ, ET APRÈS ? Auditorium St Exupéry

Modérateur : B. KNEBELMANN, Paris

- 10h00** Ce que la génétique et le séquençage haut débit apportent à la génétique animale et humaine
D. MILAN, Toulouse
10h30 Bourse de la Commission solidaire P. DELANAYE, Liège, Belgique - Q. MEULDERS, Avignon
Remise des prix et bourses F. TOURE, Limoges - F. VRTOVNIK, Paris
Bourse M2 FEHAP V. VERDIER, Lyon

10h50 – 11h08

POSTERS COMMENTÉS 3 - TRANSPLANTATION / NÉPHROLOGIE

Salle Caravelle 2

Modérateur : S. CAILLARD-OHLMANN, Strasbourg

10h50 PC- 25 - Transplantation rénale à partir de donneurs décédés à cœur arrêté contrôlés dit Maastricht III : L'expérience lilloise
V. Petit*, Lille - F. Provot, Lille - R. Lenain, Lille - M. Hazzan, Lille**10h53 PC- 19 - L'immunosuppression et le défaut d'immunogénicité des vaccins à ARNm limitent la protection des patients transplantés vaccinés selon le schéma standard : plaider pour une 3^{ème} dose**
X. Charmetant*, Lyon - M. Espi, Lyon - Benotmane, Strasbourg - A. Ovize, Lyon - S. Fafi-Kremer, Strasbourg
S. Caillard, Strasbourg - O. Thauinat, Lyon**10h56 PC-15 - Efficacité et tolérance du tolvaptan en vie réelle : résultats au sein de la cohorte Genkyst**
Y. Le Meur*, Brest - A. Duveau, Angers - E. Renaudineau, Saint-Malo - G. Seret, Angers - L. Ecotière, Poitiers
C. Freguin, Saint-Brieuc - C. Barbet, Tours - P. Siohan, Quimper - L. Golbin, Rennes - E. Cornec-Le Gall, Brest**10h59 PC- 13 - Déterminants du DFG et valeur diagnostique des microkystes rénaux sous traitement au long cours par lithium**
N. Tabibzadeh*, Paris - A.L. Faucon, Evry - E. Vidal-Petiot, Paris - L. Males, Paris - A. Khalil, Paris - M. Delavest, Paris
B. Etain, Paris - F. Bellivier, Paris - F. Vrtovsnik, Paris - M. Flamant, Paris**11h02 PC- 11 - Inhibition de la voie JAK/STAT par Tofacitinib dans les granulomatoses systémiques**
S. Faguer*, Toulouse - D. Ribes, Toulouse - O. Marion, Toulouse - M. Colombat, Toulouse - J. Belliere, Toulouse**11h05 PC- 24 - La chimiotaxie détourne la réponse cytotoxique des lymphocytes T alloréactifs, conférant une protection à l'endothélium vasculaire au cours du rejet cellulaire**
T. Barba*, Lyon - M. Oberbarnscheidt, Pittsburgh (Etats-Unis) - M. Rabeyrin, Bron - A. Koenig, Lyon - V. Dubois, Lyon
N. Pallet, Paris - Y.C. Xu-Dubois, Paris - E. Morelon, Lyon - O. Thauinat, Lyon

11h15 – 12h30

COMMUNICATIONS ORALES DIALYSE

Auditorium St Exupéry

Modérateurs : L. MERCADAL, Paris - A. BRACONNIER, Reims

11H15 CO-08 - La biofiltration sans acétate (AFB) améliore la tolérance hémodynamique des patients avec hypotensions intra-dialytiques fréquentes : étude monocentrique avant-après.
C. Apter*, Toulouse - O. Cointault, Toulouse - B. Seigneuric, Toulouse - A. Darres, Toulouse
N. Longlune, Toulouse - S. Faguer, Toulouse**11H25 CO-15 - Influence du Na Prescrit et du Profil Na sur les transferts sodés per dialytiques (générateurs 6008 / Module Na-Management)**
P. Rousseau*, Nîmes - S. Boubenider, Nîmes - A. Wuillai, Nîmes**11H35 CO-04 - Are there gender disparities in vascular access at dialysis initiation in France. A mediation analysis using the data of the REIN registry.**
M. Beaumier*, Caen**11H45 CO-09 - Evolution clinique et diurèse résiduelle à un an chez les patients incidents en hémodialyse incrémentale ou en dialyse péritonéale.**

P. Saudan*, Genève (Suisse) – D. Jaques, Genève (Suisse) – C. Alves, Genève (Suisse) – C. Stoermann, Genève (Suisse)
A. Dufey, Genève (Suisse) – B. Cassagnes, Genève (Suisse) – P.Y. Martin, Genève (Suisse)

11H55 CO-10 - Retentissement de la pandémie liée à la COVID19 sur la prise en charge des patients incidents en hémodialyse

S. Azria*, Paris – S. El Badaoui, Paris – H. Fessi, Paris – M.A. Lammouchi, Paris – P. Michel, Paris

11H05 CO-11 - Le temps passé en hémodialyse avant le transfert en dialyse péritonéale impacte le devenir en dialyse péritonéale

B. Legendre*, Caen – C. Béchade, Caen – A. Boyer, Caen

12H15 CO-13 - L'hémodialyse au cours de l'insuffisance rénale aiguë gravidique

M. Msehli*, Tunis (Tunisie) – M. Ikram*, Tunis (Tunisie) – R. Karray, Tunis (Tunisie)

L. Ben Fatma, Tunis (Tunisie) – A. Karoui, Tunis (Tunisie) – M.B. Channoufi, Tunis (Tunisie) – H. Maghrebi, Tunis (Tunisie)

F. Ben Hmida, Tunis (Tunisie) – H. Jbeli, Tunis (Tunisie) – M.K. Zouaghi, Tunis (Tunisie)

12H25 CO-06 - L'hémodialyse précoce dans la prise en charge de l'intoxication au lithium

J. Nicolas*, Rouen – S. Grange, Rouen – D. Carpentier, Rouen – C. Girault, Rouen – G. Beduneau, Rouen – F. Tamion, Rouen

COMMUNICATIONS ORALES NÉPHROLOGIE

Salle Cassiopée

Modérateurs : F. GUEBRE, Lyon – M. Z Aidan, Paris

11H15 CO-25 - Performance des équations d'estimation du DFG basées sur la créatinine dans le contexte de l'adaptation posologique

P. Delanaye*, Liège (Belgique)

11H25 CO-34 - Profils histologiques par analyse en cluster dans la crise rénale sclérodermique et pronostic rénal

Y. Binois*, Paris

11h35 CO-35 - Glomérulonéphrites nérosantes pauci-immunes à ANCA négatifs, spectre de la maladie et nouvelle classification.

C. Ronsin*, Nantes – M. Georges, Nantes – A. Chapelet-Debout, Nantes – K. Renaudin, Nantes

F. Fakhouri Lausanne (Switzerland)

11h45 CO-24 - La calprotectine est associée à la calcification et aux complications cardiovasculaires chez le patient en insuffisance rénale

J. Klein*, Toulouse – A. Amaya-Garrido, Toulouse – A. Piedrafita, Toulouse – B. Buffin-Meyer, Toulouse

A. Del Bello, Toulouse – I. Ferrandiz, Toulouse – J.L. Bascands, Sainte Clotilde – S. Faguer, Toulouse

J.M. Valdivielso, Lleida (Espagne) – J.P. Schanstra, Toulouse

11h55 CO-27 - RaDiCo-ECYSCO, une cohorte européenne dédiée à la Cystinose

A. Servais*, Paris – F. Emma, Rome (Italie) – G. Deschênes, Paris – A. Bertholet Thomas, Lyon – G. Ariceta, Barcelone (Espagne)

E. Levtschenko, Leuven (Belgique) – R. Novo, Lille – S. Lemoine, Lyon – D. Chauveau, Toulouse – P. Niaudet, Paris

12h05 CO-28 - Comparaison du risque hémorragique entre l'emploi de calciparine curative ou celui de tinzaparine chez 192 patients insuffisants rénaux sévères.

E. Renaudineau*, Saint-Malo – A. Michel, Saint-Malo – S. Morice, Saint-Malo – L. Hudier, Saint-Malo – S. Mieli, Saint-Malo

12h15 CO-32 - Etude rétrospective de 59 cas de Microangiopathies thrombotiques liées au cancer : Spécificités de leur présentation et de leur prise en charge

A. Decaestecker*, Valenciennes – C. Cartery, Valenciennes

COMMUNICATIONS ORALES TRANSPLANTATION

Salle Ariane

Modérateurs : A. THIERRY, Poitiers - A. DEL BELLO, Toulouse

11H15 CO-48 - L'activation des NK par le missing self synergise avec les anticorps spécifiques du donneur pour accélérer la perte de greffon dans les rejets humoraux indépendants du complément

A. Koenig *, Lyon - S. Mezaache, Lyon - J. Callemeyn, Leuven (Belgique) - V. Mathias, Décines - M. Rabeyrin, Lyon
C. Picard, Lyon - E. Morelon, Lyon - M. Naesens, Leuven (Belgique) - V. Dubois, Décines - O. Thauinat, Lyon

11H25 CO-54 - Facteurs prédictifs de réponse vaccinale anti-SARS-CoV2 chez les transplantés d'organes solides une étude rétrospective monocentrique

O. Marion*, Toulouse - A. Del Bello, Toulouse - F. Abravanel, Toulouse - S. Faguer, Toulouse - L. Esposito, Toulouse
A.L. Hebral, Toulouse - J. Belliere, Toulouse - J. Izopet, Toulouse - N. Kamar, Toulouse

11h35 CO-49 - Les anticorps monoclonaux anti-Sars-CoV-2 sont efficaces pour éviter les formes graves de COVID-19 chez le transplanté d'organe solide

A. Del Bello*, Toulouse - O. Marion, Toulouse - S. Faguer, Toulouse - J. Izopet, Toulouse - N. Kamar, Toulouse

11h45 CO-44 - Age-adapted percentiles for older candidates to living kidney donation

F. Gaillard *, Paris - M. Courbebaïsse, Paris - L. Couzi, Bordeaux - L. Dubourg, Lyon - C. Garrouste, Clermont Ferrand
M. Hourmant, Nantes - N. Kamar, Toulouse - L. Rostaing, Grenoble - C. Mariat, Saint Etienne - P. Delanaye, Liège (Belgique)

11h55 CO-53 - Etude de la transplantation rénale chez les patients porteurs de prothèses valvulaires cardiaques

H. Ouahmi *, Nice - V. Esnault, Nice - P. Merville, Bordeaux - C. Legendre, Paris - M. Giral, Nantes - S. Sicard, Nice

12h05 CO-56 - Cinétique d'apparition du diabète post-transplantation dans une cohorte de 1825 patients greffés rénaux

J. Olabe*, Clermont-Ferrand - B. Pereira, Clermont-Ferrand - C. Garrouste, Clermont-Ferrand
I. Tauveron, Clermont-Ferrand - M. Batisse-Lignier, Clermont-Ferrand - A.E. Heng, Clermont-Ferrand

12h15 CO-46 - Rôle des variables d'ajustement dans une étude pronostique : une illustration avec le Kidney Donor Risk Index

A-H. Querard *, La Roche-sur-Yon - E. Dantan *, Nantes - F. Leborgne, Nantes - M. Giral, Nantes
A. Dion, Nantes - Y. Foucher, Nantes

COMMUNICATIONS ORALES ÉPIDÉMIOLOGIE

Salle Guillaumet

Modérateurs : C. BECHADE, Caen - C. VIGNEAU, Rennes

11H15 CO-19 - Les dynamiques de collaboration entre les médecins généralistes et les néphrologues pré et post dialyse en France: étude par méthodes mixtes

M. Raffray *, Rennes - S. Bayat, Rennes - C. Couchoud, Saint-Denis-la-Plaine - L. Laude, Rennes
A. Campéon, Rennes - C. Vigneau, Rennes

11H25 CO-18 - Valeurs de références du débit de filtration glomérulaire par sexe chez le sujet sain de 18 à 90 ans

A-L. Faucon *, Villejuif - M. Metzger, Villejuif - C. Gauci, Villejuif - P. Houillier, Paris - A. Banchard, Paris - J.P. Haymann,
M. Flamant, Paris - B. Stengel, Villejuif - M. Froissart, Lausanne (Suisse)

11h35 CO-17 - Social deprivation at initiation of kidney replacement therapy in the pediatric population

B. Driollet *, Bordeaux, F. Bayer, La Plaine-Saint-Denis, T. Kwon, Paris, S. Krid, Paris, B. Ranchin, Lyon, L. Launay, Caen,
C. Couchoud, La Plaine-Saint-Denis, J. Harambat, Bordeaux, K. Leffondré, Bordeaux

11h45 CO-16 - Effect of Social Deprivation On Peritoneal Dialysis Uptake. A Mediation Analysis with the Data of the REIN Registry.

M. Beaumier,* Caen

11h55 CO-20 - Variations géographiques des pratiques de création des abords vasculaires pour hémodialyse

en France

N. Alencar De Pinho*, Villejuif - E. Kolla, Villejuif - C. Couchoud, La Plaine Saint Denis - F. Bayer, La Plaine Saint Denis
Z.A. Massy, Boulogne-Billancourt - R. Coscas, Boulogne-Billancourt - M. Metzger, Villejuif - B. Stengel, Villejuif

12h05 CO-22 - Les profils d'évolution de l'hémoglobinémie sont associés à des risques de décès et d'initiation de traitement de suppléance distincts chez des sujets présentant une maladie rénale chronique

L. Le Gall *, Bordeaux - M. Prezelin-Reydit, Bordeaux - C. Combe, Bordeaux - C. Lange, Villejuif - B. Stengel, Villejuif
J. Harambat, Bordeaux - K. Leffondré, Bordeaux

12h15 CO-21 - Identification et déclaration des effets indésirables des médicaments chez les patients avec une maladie rénale chronique

J. Marianne *, Villejuif - S.M. Laville *, Villejuif - E. Speyer, La Plaine Saint-Denis
C. Jacquelinet, Vandoeuvre-Lès-Nancy - C. Ayav, Vandoeuvre-Lès-Nancy - M. Laville, Lyon - C. Combe, Bordeaux Z.A.
Massy, Boulogne-Billancourt - B. Stengel, Villejuif - S. Liabeuf, Amiens

12h45 – 14h00

SYMPOSIUM AMGEN

Salle Cassiopée

Les défis de la prise en charge des complications de l'insuffisance rénale chronique

Modérateur : G. CHOUKROUN, Amiens

12h45 La prise en charge de l'anémie : certitudes actuelles et perspectives ?

P. RIEU, Reims

13h05 Hyperparathyroïdie secondaire, quelle prise en charge pour cette pathologie silencieuse ?

P. URENA, Paris

13h25 Insuffisance rénale chronique et maladie cardiovasculaire, un double combat ? B. MOULIN, Strasbourg

13h45 Questions/réponses

SYMPOSIUM FRESENIUS MEDICAL CARE

Salle Ariane

Dialyseurs une nouvelle contribution aux objectifs thérapeutiques en hémodialyse

Modérateurs : T. BACHELET, Bordeaux - S. BATAILLE, Marseille

12h45 Qu'attendre d'un dialyseur en 2021 ?

T. HANNEDOUCHE, Strasbourg

13h15 Nouveaux développements cliniques

M. HANOY, Rouen

SYMPOSIUM ASTELLAS

Salle Guillaumet

Actualités sur la prise en charge de l'anémie rénale

Modérateurs : F. TOURÉ, Limoges - N. KAMAR, Toulouse

12h45 Quels enjeux de la prise en charge de l'anémie rénale en 2021 ?

P. BATAILLE, Boulogne-sur-Mer

13h05 Physiologie : voie de signalisation du HIF et cibles thérapeutiques

C. MARIAT, Saint-Etienne

13h25 Prise en charge actuelle et place des nouveaux traitements

T. LOBBEDEV, Caen

13h45 Questions/réponses

Stratégies thérapeutiques dans les vascularites associées aux ANCA

Modérateur : D. RIBES, Toulouse

12h45 Traitements d'attaque**13h10** Traitements d'entretien**13h25** Expérience de vie réelle au CHU de Toulouse

A. KARRAS, Paris

N. JOURDE-CHICHE, Marseille

D. RIBES, Toulouse

14h15 – 15h30

ACTUALITÉS DIALYSE 4 - DP ET HDD

Auditorium St Exupéry

Modérateurs : L. JULLIARD, Lyon - M. -B. NOGIER, Toulouse

14h15 DP/HD, transfert entre méthodes, comment optimiser la transition**14h33** DP : Sténose aortique, avantage pour la DP ?**14h51** DP et greffe: avant, pendant, après**15h09** DP : Place de la DP dans le programme Saving Young Life

T. LOBBEDEV, Caen

A. CANDELLIER, Amiens

C. COURIVAUD, Besançon

A. NIANG, Dakar, Sénégal

ACTUALITÉS NÉPHROLOGIQUE 4 - AMYLOSES RÉNALES

Salle Cassiopée

Modérateurs : M. BOBOT, Marseille - J.-J. BOFFA, Paris

14h15 Amyloses AA**14h40** Amyloses AL et MGRS**15h05** CAT face à une amylose non typée

S. GEORGIN-LAVIALLE, Paris

E. DESPORT, Poitiers

T. ROBERT, Reims

SESSION COMITÉ LOCAL 2 - MÉDECINE DE CATASTROPHE

Salle Ariane

Modérateurs : N. KAMAR, Toulouse - A. MOUSSALLI, Beyrouth, Liban

14h15 Missions du Centre de réponse à la catastrophe de Toulouse**14h34** Désastre et pénurie à Beyrouth**14h52** Physiologie de l'effort musculaire intense et rhabdomyolyse**15h10** Cybersécurité dans les établissements de santé

V. BOUNES, Toulouse

R. NAJEM, Geitaoui, Liban

F. PILLARD, Toulouse

F. CRASNIER, Toulouse

SESSION FIRN/IRA – CŒUR ET REINS

Salle Guillaumet

Modérateurs : C. CARTERY, Valenciennes - S. FAGUER, Toulouse

14h15 Mécanismes physiopathologiques du syndrome cardio-rénal**14h40** Quelles modalités d'épuration extra-rénale en situation de syndrome cardio-rénal**15h05** Chirurgie cardiaque et TAVI : mécanismes de l'IRA, prévention, facteurs pronostiques

F. DEPRET, Paris

T. KRUMMEL, Strasbourg

A. HERTIG, Suresnes

Modérateur : B. SAUTENET, Paris

15h38 PC-16 - Approche métabolomique in vitro du stress oxydatif induit par les acides aristolochiques sur la cellule endothéliale

M.H. Antoine,* Bruxelles (Belgique) - J. Nortier, Bruxelles (Belgique) - C. Husson, Bruxelles (Belgique)
V. Tagliatti, Mons (Belgique) - J.M. Colet, Mons (Belgique)

15h41 PC-17 - Immunopathologie du syndrome néphrotique à lésions glomérulaires minimes : approche intégrée des perturbations immunologiques

B. Savas *, N. Nasser, S. Le Gouvello, C. Hélique, D. Sahali, A. Pawlak, M. Ollero, Créteil

15h44 PC-08 - Repérage des patients avec une maladie rénale chronique dans les bases médico-administratives

C. Couchoud*, Saint-Denis - M. Raffray, Rennes - I. Mansouri, Paris - F. Devathaire, Villejuif - L. Thiriet, Lille
M. Lassalle, Saint-Denis - S. Bayat, Rennes

15h47 PC-09 - Nouvelle approche méthodologique épidémiologique utilisant l'intelligence artificielle dans l'estimation de la prévalence de la maladie rénale chronique

P. Urena*, Paris - R. Sigogne, La Défense - L. Perray, La Défense - M. Maravic, La Défense - M. Dauvergne, Paris

15h50 PC-07 - L'intelligence artificielle au service de l'épidémiologie : estimation du nombre de patients avec une insuffisance rénale chronique non dialysée en France

T. Lobbedez *, Caen - J. Fernandes, Bayonne - A. Schmidt, Lyon - L. Dubel, Levallois-Perret - K. Dardim, Limoges

15h53 PC-18 - La N'acetylcysteine inhibe l'activation du facteur tissulaire endothélial par la toxine urémique indoxyl sulfate

G. Lano*, Marseille - L. Dou, Marseille - M. Sallee, Marseille - S. Burtey, Marseille

Modérateurs : C. COMBE, Paris - A. CAILLETTE-BEAUDOIN, Vienne

16h00 Résultats d'une enquête nationale de la SFNDT

L. FRIMAT, Nancy

16h18 Vers le financement à la qualité des parcours MRC : mise en place des indicateurs 2021

F. VRTOVNIK, Paris

16h36 La nutrition au cœur du forfait

L. KOPPE, Lyon

16h54 Comment la Télédialyse a-t-elle sécurisée la dialyse à domicile en période COVID?

NODIMAR, Gradignan

Modérateurs : V. MOAL, Marseille - D. BERTRAND, Rouen

16h00 Les résultats français : un bénéfice mais avec quelles limites ?

R. SNANOUDJ, Paris

16h25 La fragilité : la vision du gériatre

F. GUERVILLE, Bordeaux

16h50 Quel traitement immunosuppresseur optimal chez le sujet âgé ?

Y. LE MEUR, Brest

Modérateurs : Q. MEULDERS, Avignon - H. YAO, Côte d'Ivoire

16h00 Covid-19 et Maghreb - Expérience du Maroc

M.H. AFIF, Casablanca, Maroc

16h25 Covid-19 et Afrique subsaharienne - Expérience du Sénégal

T. DIÈYE, Dakar, Sénégal

16h50 Covid-19 et Asie du Sud-Est - Expérience du Cambodge

S. LIM, Phnom Penh, Cambodge

CONCOURS DES INTERNES

Salle Guillaumet

Modérateurs : B. MOULIN, Strasbourg - P. RIEU, Reims - D. GUERROT, Rouen - D. ANGLICHEAU, Paris

L. FRIMAT, Nancy - A. KARRAS, Paris

16h00 CI-08 Hyperparathyroïdie du transplanté rénal : valeur diagnostique et pronostique de la relation calcium/PTH

J. DESENCLOS, Clermont-Ferrand*, E. VIDAL-PETIOT, Paris, J. MOTIEJUNAITE, Paris, T. ROBERT, Paris, F. VRTOVNIK, Paris, E. DAUGAS, Paris, M.N. PERALDI, Paris, D. GLOTZ, Paris - M. FLAMANT, Paris - N. TABIBZADEH, Paris

16h09 CI-02 Microbiologie, facteurs de risque et mortalité lors des péritonites polymicrobiennes en dialyse péritonéale : une étude de cohorte issue du RDPLF.

V. FORTE, Paris*, S. NOVELLI, Villejuif, M. ZAIDAN, Le Kremlin Bicêtre, R. SNANOUDJ, Le Kremlin Bicêtre, C. VERGER, Pontoise - S. BEAUDREUIL, Le Kremlin Bicêtre

16h18 CI-03 Les scores PLASMIC et French ont des performances diminuées pour prédire le diagnostic de purpura thrombotique thrombocytopénique lorsqu'ils sont appliqués à une cohorte de microangiopathies thrombotiques non biaisée

N. FAGE, Angers*, C. ORVAIN, Angers, N. HENRY, Angers, C. MELLAZA, Laval, F. BELONCLE, Angers, M. TUFFIGO, Angers, F. GENEVIEVE, Angers, P. COPPO, Paris - J.F. AUGUSTO, Angers, B. BRILLAND, Angers

16h27 CI-04 Syndrome néphrotique d'allure idiopathique après l'âge de 10 ans : intérêt de la biopsie rénale systématique au diagnostic

A. SMITH*, C. DOSSIER, E. XU, Paris

16h36 CI-05 Balance bénéfico-risque de la biopsie rénale chez le sujet très âgé (≥ 80 ans) : à partir d'une cohorte rétrospective multicentrique (étude KB-Old)

A. HAMROUN*, P. NICOLAZZI*, J.B. GIBIER, F. GLOWACKI, Lille

16h45 CI-06 eCIRP plasmatique comme biomarqueur des lésions d'ischémie-reperfusion, et de protection par l'hypothermie thérapeutique modérée dans un modèle d'ischémie-reperfusion rénale chez la souris

M. SCHLEEF*, D. BAETZ, B. PILLOT, C. LEON, M. RABEYRIN, G. BIDAUX, L. JUILLARD, F. GUEBRE-EGZIABHER, S. LEMOINE, Lyon

16h54 CI-07 Gammopathies monoclonales chez les patients greffés rénaux : de nouvelles données dans le suivi à long terme

M.-S. MEULEMAN, Paris*, S. MOUYABI, Poitiers, J. GUEGUEN, Tours, S. VICCA, Paris, O. AUBERT, Paris, B. ARNULF, Paris, D. ANGLICHEAU, Paris, F. BRIDOUX, Poitiers, C. COHEN, Paris

17h03 CI-01 Influence de la modalité de prescription de la teneur en sel du dialysat sur l'extraction sodée en hémodiafiltration

F. LEROY*, J. NICOLAS, M. HAMZAOUI, D. GUERROT, M. HANOY, Rouen

SYMPOSIUM THERADIAL

Salle Cassiopée

La perméabilité des cathéters d'hémodialyse: enjeux et perspectives

Modérateur : P. BRUNET, Marseille

17h15 Causes et conséquences des dysfonctionnements des cathéters chez les patients hémodialysés

M. HANOY, Rouen

17h45 Comment prévenir les risques de dysfonctionnement des cathéters ?

F. BONKAIN, Belgique, Bruxelles

18h15 Nouvelles approches pour rétablir la perméabilité de l'accès vasculaire

M. KUMWENDA, Londres, Royaume-Uni

SYMPOSIUM NIPRO MEDICAL FRANCE

Salle Ariane

Digitalisez vos pratiques!

Modérateur : J.-R. LARUE, Ollioules

17h15 Introduction

J.-R. LARUE, Ollioules

17h35 L'interface utilisateur : porte d'entrée de la qualité des données

S. DUSAUCHOIT, Bruges, Belgique

17h55 Simplifiez et automatisez votre gestion administrative

N. CECERE, Charleroi, Belgique

18h15 Data en dialyse, comment en faire vos alliées ?

J.-R. LARUE, Ollioules

SYMPOSIUM SANOFI GENZYME

Salle Guillaumet

Une vision immunologique de la MAT

Modérateurs : S. FAGUER, Toulouse - J.F. AUGUSTO, Angers

17h15 MAT et auto-immunité

J. BELLIERE, Toulouse

17h35 Greffe et MAT

M. LE QUINTREC, Montpellier

17h55 Un PTT qui n'en était pas un

B. BRILLAND, Angers

18h15 Prise en charge des patients PTT : recommandations & dernières actualités scientifiques

F. PROVOT, Lille

SYMPOSIUM FRESENIUS KABI & DR SCHÄR

Salle Caravelle 1

Néphroprotection et nutrition du patient MRC: la recherche au service de la clinique

Modérateur : S. BURTEY, Marseille

17h15 La recherche au service de la néphroprotection : intérêt des céto-analogues dans la régulation du métabolisme protéique chez le patient MRC

S. WALRAND, Clermont-Ferrand

17h30 Développement des produits hypo-protidiques : des matières premières au profil nutritionnel

F. BARBAN, Italie

17h45 Conduite pratique de l'approche nutritionnelle chez le patient MRC

P. CHAUVEAU, Bordeaux

18h00 Régime pauvre en protéines : quelles interactions avec le microbiote ?

L. KOPPE, Lyon

18h15 Regards croisés sur les applications en clinique : Table ronde

PROGRAMME DU VENDREDI 8 OCTOBRE 2021

08h30 – 09h00

ASSEMBLÉE GÉNÉRALE SFNDT

Auditorium St Exupéry

09h00 – 10h15

SESSION COMITÉ LOCAL 3 - LUPUS ET REIN

Auditorium St Exupéry

Modérateurs : L. COUZI, Bordeaux - J. BELLIERE, Toulouse

09h00 Progrès dans la physiopathologie du lupus systémique

P. BLANCO, Bordeaux

09h25 Avancées dans le traitement de la néphropathie lupique

E. DAUGAS, Paris

09h50 Traitement du SAPL

Z. AMOURA, Paris

ATELIER ÉTHIQUE - ENTRE LIBERTÉ ET RESPONSABILITÉ DES PATIENTS FACE AUX VACCINS ANTI-COVID

Salle Cassiopée

Modérateurs : B. DALLAPORTA, Paris

09h00 Face aux vaccins anti Covid, entre liberté et responsabilité

B. HORY, Paris

09h30 Table ronde

SESSION CKD REIN

Salle Ariane

Modérateurs : O. SCHVARTZ, Reims - D. AGUILERA, Vichy

09h00 Protéome urinaire et risque de progression vers la défaillance rénale

J. KLEIN, Toulouse

09h18 Planification du traitement de suppléance rénale

X. VINCENT, Villejuif

09h36 Obstacles au traitement conservateur de la défaillance rénale

A. HAMROUN, Lille

09h54 Les patients et leur famille face à la maladie rénale chronique avancée et au choix de traitement de suppléance.

L. MONTALESCOT, Nîmes

10h45 – 11h30

CONFÉRENCE PLÉNIÈRE 3 - TRAITEMENTS ÉMERGENTS EN NÉPHROLOGIE

Auditorium St Exupéry

Modérateurs : M. HOURMANT, Nantes - S. DECRAMER, Toulouse

10h45 Nouveaux médicaments en néphrologie : entre audace et précaution

P. COCHAT, HAS, LYON

11h15 Remise des prix et bourses

Bourses IRCT/Dialyse

L. BRIZUELA MADRID, Lyon - H. KAMINSKI, Bordeaux - T. LAMY, Nouvelle Calédonie - G. LEFRANÇOIS, Nantes

Bourse AO Projet

D. GUERROT, Rouen - P. PASCAL, Limoges

11h30 – 12h45

QUOI DE NEUF ? / LATE BREAKING NEWS

Auditorium St Exupéry

Modérateurs : C. VIGNEAU, Rennes - D. CHAUVEAU, Toulouse

11h30 Néphrologie

11h48 Dialyse

12h06 Transplantation

12h24 Recherche

E. CORNEC-LEGALL, Brest

B. BAMMENS, Louvain, Belgique

H. KAMINSKI, Bordeaux

L. FIGUERES, Nantes

12h45 – 13h15

CONCLUSION - FIN DE CONGRÈS

Auditorium St Exupéry



5 - 8 OCTOBRE 2021

6^{ÈME} CONGRÈS DE
LA SOCIÉTÉ FRANCOPHONE
DE NEPHROLOGIE, DIALYSE
ET TRANSPLANTATION

TOULOUSE



WWW.CONGRES.SFNDT.ORG

LES POSTERS

**Tous les posters sélectionnés sont disponibles
au format numérique sur le site du congrès :**

www.congres.sfndt.org

TYPES DE PRÉSENTATION :

- Communications affichées: disponibles au format papier et numérique
- Posters commentés (PC): présentation de 3 minutes et version numérique disponible
- Consultable sur le site internet du congrès uniquement.

Les communications affichées et posters commentés bénéficient d'une exposition au format papier sur toute la durée du congrès dans les zones posters, du mardi au vendredi.

THÉMATIQUES :

- Dialyse (D)
- Epidémiologie (E)
- Néphrologie (N)
- Recherche fondamentale (R)
- Transplantation (T)

WWW.CONGRES.SFNDT.ORG

PC-01 Réponse immunologique au vaccin à ARNm anti-COVID-19 chez les patients dialysés chroniques

P. MUTINELLI-SZYMANSKI*, Saint Ouen, E. MERLE, Saint-Ouen, Y. LOMBARDI, Paris, S. LAPLANCHE, I. EL KAIBI, Paris, P. URENA TORRES, Saint-Ouen, M. TOUZOT, Paris

PC-02 Réponse immunitaire humorale après vaccination contre la COVID19 au sein d'une cohorte française de patients hémodialysés (COVDIAL).

C. LOHEAC*, Quimper, M. RIFAAT, Quimper, F. LAVAINNE, Saint-Herblain, J. POTIER, Cherbourg, H. BOULAY, Vannes, C. DELTOMBE, Nantes, M. FRANCOIS, Tours, M. MONGE, Paris, A.H. QUERARD, Roche-Sur-Yon, N. SAIDANI, Quimper

PC-03 Rationnel, tolérance et immunogénicité d'une 3ème dose de vaccin ARNm anti SARS-Cov2 chez les patients hémodialysés chroniques

M. ESPI*, X. CHARMETANT, T. BARBA, L. KOPPE, C. PELLETIER, E. KALBACHER, E. CHALENCON, D. FOUQUE, L. JUILLARD, O. THAUNAT, Lyon

PC-04 Cinétique de la réponse humorale après administration d'un vaccin SARS-COV-2 mRNA dans une cohorte de patients transplantés et greffés rénaux

C. DANTHU*, F. TOURE*, S. HANTZ, M. DUVAL, Z. EL OUAFI, V. ALLOT, F. BOCQUENTIN, J.P. REROLLE, S. ALAIN, Limoges

PC-05 Immunogénicité des vaccins à ARN messenger chez les dialysés chroniques : une étude mono-centrique

O. MARION*, N. LONGLUNE, M.B. NOGIER, C. GABILAN, C. CARTOU, B. SEIGNEURIC, A. DEL BELLO, J. IZOPET, S. FAGUER, N. KAMAR, Toulouse

PC-06 Réponse humorale après vaccination à ARNm anti-SARS-CoV2 : intégration du monitoring de la réponse anti-spike dans la gestion des centres de dialyse en situation épidémique

T. BACHELET*, J.P. BOURDENX, C. MARTINEZ, S. MUCHA, V. PERIER, L. MARTIN, A. POMMEREAU, Bordeaux

PO - D01 Epuration des vitamines B1, B3, B6, B9, C, E et K1 en HDx

T. LAMY*, Y. BUTTE, T. ROGER, D. DE SAINT GILLES, N. QUIRIN, Nouméa (Nouvelle Calédonie)

PO - D02 Evaluation du poids idéal en hémodialyse par bioimpédancemétrie et corrélation à la radiographie du thorax et l'échographie cardiaque

F. HENRY*, N. SPINOATTI, T.T. HO, M. LIBERT, S. VERHOFSTADT, S. TREILLE DE GRANDSAIGNE, A. LEMY*, P. DUBOIS, I. CHOUCANE, Charleroi (Belgique)

PO - D03 Réponse à la vaccination contre le SARS-CoV-2 chez des patients hémodialysés chroniques

M. MONGE*, E. GUIARD, M. ALLOUACHE, A. KOITA, C. RICHAUD, F. COMPAIN, Paris

PO - D04 Branchement et débranchement des patients en dialyse : une évaluation des besoins pour une néphrologie plus responsable

T. ROGALA*, Y.E. NISSE, L. FRIMAT, N. VALERY, B. DEMORE, F. RAFFY, Vandœuvre-Lès-Nancy

PO-D05 L'empathie en hémodialyse dans un contexte culturel francophone : prédicteurs et validité psychométrique de la Jefferson scale of patient perceptions of physician empathy, une étude observationnelle et multicentrique

J. MACKANGA*, Lorient, P.A. MOUNOMBI, Libreville (Gabon), E.G. MOUENDOU MOULOUNGUI, Libreville (Gabon), J. IBABA, Libreville (Gabon), J.B. BOGUIKOUAMA, Libreville (Gabon), J.B. MOUSSAVOU KOMBILA, Libreville (Gabon)

PO-D06 Facteurs de risque des calcifications de l'aorte abdominale chez l'hémodialysé chronique

M. ERRIHANI*, T. AATIF, A. SOBHI, K. HASSANI, D. KABBAJ, (Maroc)

PO-D07 Hypereosinophilie secondaire au cathéter chez des patients hémodialysés

A. CHAPELET-DEBOUT*, Nantes

PO-D08 Influence de la nPCR et de la lymphopénie sur la réponse humorale au vaccin Pfizer-BioNtech chez les patients hémodialysés

A. JACQ*, M. LEGENDRE, J.M. REBIBOU, Dijon

PO-D09 Analyse de la mortalité en hémodialyse avant et pendant la pandémie à SARS-CoV2 dans un pays à ressources limitées

H. FOU DA MENYE EPSE EBANA*, Yaoundé (Cameroun), M. MAHAMAT, Yaoundé (Cameroun), V. NDZANA, Yaoundé (Cameroun), F. KAZE FOLEFACK, Yaoundé (Cameroun), M.P. HALLE, Douala (Cameroun), H.N. LUMA N, Yaoundé (Cameroun), G. ASHUNTANTANG, Bamenda (Cameroun)

PO-D10 Cathéter tunnelisé d'hémodialyse changé sur guide : une étude pilote

C. LECLAIRE*, Caen

PO-D11 Dépistage de l'anxiété chez les patients marocains hémodialysés chroniques

O. BARMOUSSA*, Y. BENTATA, I. HADDIYA, Oujda (Maroc)

PO-D12 Utilisation du système S3 de Physidia pour le traitement de patients hospitalisés atteints de la Covid 19

M. THOMAS, D'Anjou, C. LANARET*, Vichy, J. ALBARET, Vichy, M. TAMAIN, Vichy, A. TIPLÉ, Vichy, D. AGUILERA, Vichy

PO-D13 Diagnostic et prise en charge de la tuberculose en dialyse péritonéale

L. DRIOUCH*, O. ASSAL, N. OUZEDDOUN, R. BAYAHIA, L. BENAMER, Rabat (Maroc)

PO-D14 Fistule artérioveineuse chez l'enfant : création, complications et attitude pratique à l'EHU

D-D. BATOUCHE *, S.A. BAKRI, L. BOUZIANE, M. MENAOURI, K. HAMIDA, M.LAHMER, R.OKBANI Oran (Algérie)

PO-D15 L'hypotension diastolique isolée en hémodialyse : prévalence et facteurs de risque

S. ALLIBOU*, N. EL-BOUHI, W. OUHAMMOU, M. CHETTATI, W. FADILI, I. LAOUAD, Marrakech (Maroc)

PO-D16 Comparison of the injection of low molecular weight heparin in arterial or venous blood line for preventing extracorporeal circuit clotting during hemodialysis

M. BELMOUAZ*, R. WONG-CHENG*, T. BETOUS, G. GOUSSARD, F. JOLY, E. DESPORT, M. BAUWENS, F. BRIDOUX, Poitiers

PO-D17 Évaluation de la qualité du suivi médical des patients hémodialysés chroniques à Dakar.

M. FAYE*, Dakar (Sénégal), M. FAYE, Dakar (Sénégal), M. BELLAHCEN, Dakar (Sénégal), S.M. SECK, Saint Louis (Sénégal), S. BA, Dakar (Sénégal), S. DIAGNE, Pikine (Sénégal), B. SYLLA, Guédiawaye (Sénégal), A.T. LEMRABOTT, Dakar (Sénégal), E.F. KA, Dakar (Sénégal)

PO-D18 Stratégie vaccinale anti-COVID basée sur le monitoring de la réponse sérologique chez le dialysé

N. KERKENI*, A. RODRIGUEZ, N. RAYNAL, H. LERAY-MORAGUES, L. CHALABI, M. CUNY, F. SAÏDANI, J.Y. BOSCH, O. GILBERT, J.P. CRISTOL, Montpellier

PO-D19 3-méthylhistidine et survie en population hémodialysée chronique

E. BRES*, Pierre-Bénite, C. PAGAN, Bron, A. BOUCHARA, Pierre-Bénite, M. PASTURAL, Lyon, S. GRANJON, Lyon, M. LAVILLE, Lyon, D. FOUQUE, Pierre-Bénite, C.O. SOULAGE, Bron, L. KOPPE, Pierre-Bénite

PO-D20 Proprotéine Convertase Subtilisine/Kexine 9 est un facteur de risque indépendant de mortalité de toute cause chez les patients hémodialysés chroniques à Kinshasa, RD Congo.

F-P. KAJINGULU*, F.B. LEPIRA, A. NKODILA, J.R. MAKULO, V. MOKOLI, P. EKULU, J. BUKABAU, Y. NLANDU, N. NSEKA, E. SUMAILI, Kinshasa (République Démocratique du Congo)

PO-D21 Etude observationnelle d'évolution de la COVID 19 dans une population de patients hémodialysés avec étude d'impact des comorbidités

N. KERKENI*, N. RAYNAL, A. RODRIGUEZ, M. CUNY, H. LERAY-MORAGUES, E. RICARD, C. GUIRAUD, C. TURC-BARON, J.Y. BOSCH, L. CHALABI, Montpellier

PO-D22 Réponse humorale 1 et 3 mois après 2 injections de ComirnatyR dans une population d'IRC hémodialysés

H. LERAY MORAGUES*, Montpellier, C. TURC BARON, Montpellier, N. KERKENI, Montpellier, A. RODRIGUEZ, Montpellier, C. MARTIN, Montpellier V. ZAUGG, Mende, J.P. CRISTOL, Montpellier, N. RAYNAL, Montpellier

PO-D23 Infection liée aux cathéters d'hémodialyse : Etude descriptive d'une série de 160 patients

M. NEJI*, M. HAJJI NAJJAR, F. BEN HAMIDA, S. BARBOUCH, E. ABDERRAHIM, Tunis (Tunisie)

PO-D24 L'hémodialyse au cours de l'insuffisance rénale aigue

R. KARRAY*, B. BEN KAAB, W. SMAOUI, I. MAMI, H. GHABI, H. JEBALI, L. BEN FATMA, L. RAIS, M.K. ZOUAGHI, Tunis (Tunisie)

PO-D25 Profil microbiologique des infections liées aux cathéters d'hémodialyse : Etude mono-centrique à propos de 160 cas

M. NEJI*, M. HAJJI NAJJAR, F. BEN HAMIDA, S. BARBOUCH, E. ABDERRAHIM, Tunis (Tunisie)

PO-D26 Déficit de réponse humorale et cellulaire à la vaccination anti-SARS Cov2 à ARNm chez les patients hémodialysés naïfs

M. ESPI*, X. CHARMETANT, T. BARBA, L. KOPPE, C. PELLETIER, E. KALBACHER, E. CHALENCON, D. FOUQUE, L. JUILLARD, O. THAUNAT, Lyon

PO-D27 Hypereosinophilie secondaire au cathéter chez des patients hémodialysés

A. CHAPELET-DEBOUT*, Nantes, S. COUPEL, Nantes, G. DE GEYER D'ORTH, Nantes, C. GOURRAUD-VERCEL, Nantes, G. LEFRANCOIS, Nantes, S. PARAHY, Nantes, C. DELTOMBE*, Nantes, S. VILLE, Nantes, F. FAKHOURI, Lausanne (Suisse)

PO-D28 Hyperéosinophilie sévère en dialyse : toujours néoplasique ?

A. POURCELET*, Charleroi (Canada), S. TREILLE, Charleroi (Canada), I. BEKLEVIC, Charleroi (Belgique), A. BENAHMED, Charleroi (Belgique), A. LEMY, Charleroi (Belgique), F. HENRY, Charleroi (Belgique), B. GUILLAUME, Charleroi (Belgique)

PO-D29 Mésothéliome kystique péritonéal chez un patient en hémodialyse chronique traité auparavant par dialyse péritonéale

S. HADDED*, C. SOLTANI, S. BEN NASSIRA, W. FERJAOUJ, Y. BEN ARIBA, J. LAABIDI, Tunis (Tunisie)

PO-D30 Evaluation des troubles du comportement alimentaire chez le patient diabétique insuffisant rénal

M. LAHMER, D.D. BATOUCHE, N. BEZAID, R. OKBANI, N. BENATTA, Oran (Algérie)

PO-D31 Devenir des patients migrants débutant un traitement d'hémodialyse en Suisse

T. ERNANDEZ*, A. FRANSEN, P.Y. MARTIN, P. SAUDAN, Genève (Suisse)

PO-D32 Etude descriptive des patients en IRCT traités par dialyse péritonéale durant l'année 2020 au service de néphrologie de l'EHU ORAN

F. YAHIOUCHE*, F. ZERDOUMI, I. ABDI, Oran (Algérie)

PO-D33 Impact psychologique de la pandémie Covid-19 sur une population d'hémodialysés chroniques en TUNISIE : Etude monocentrique

A. KHEDHIRI*, A. BEN AMAR, F. KAMMOUN, Sfax (Tunisie)

PO-D34 La parathyroïdectomie reste encore souvent indiquée chez les patients hémodialysés : expérience de 40 ans d'un centre.

G. JEAN*, C. CHAZOT, Sainte Foy-Les-Lyon

PO-D35 Le post-COVID en hémodialyse chronique

R. LAZZEZ*, S. TOUMI, N. BEN ACHOUR, H. CHAKER, A. JAZIRI, I. AGUERBI, N. DAMMAK, M. MASMOUDI, K. KAMMOUN, M. BEN HMIDA, Sfax (Tunisie)

PO-D36 Réponse immunitaire vis-à-vis du vaccin BNT162b2 chez les patients hémodialysés et en dialyse péritonéale

I. BENSOUNA*, V. CAUDWELL, S. KUBAB, S. ACQUAVIVA, A. PARDON, N. VITTOZ, D.F. BOZMAN, L. HANAFAI, A.L. FAUCON, P. HOUSSET, Corbeil-Essonnes

PO-D37 Evaluation de l'état nutritionnel des malades rénaux chroniques à la lumière des nouvelles recommandations KDIGO 2020

S. NAOUAOUI*, N. HAMOUCHE, M. CHETTATI, W. FADILI, I. LAOUAD, Marrakech (Maroc)

PO-D38 Accès vasculaire en hémodialyse à l'ère du COVID-19

R. LAZZEZ*, S. TOUMI, N. BEN ACHOUR, H. CHAKER, A. JAZIRI, I. AGUERBI, N. DAMMAK, M. MASMOUDI, K. KAMMOUN, M. BEN HMIDA, Sfax (Tunisie)

PO-D39 Réponse vaccinale contre l'hépatite virale B en dialyse péritonéale

S. BADROUCHI*, S. BARBOUCH, M. HAJJI, A. SAKAY, R. HOULI, F. BEN HMIDA, E. ABDERRAHIM, Tunis (Tunisie)

PO-D40 Epuisement du capital vasculaire en hémodialyse et transfert vers la dialyse péritonéale

Y. GEUDRI, A. OUNI*, M. HADJ BRAHIM, W. SAHTOUT, N. BEN AICHA, D. ZALLEMA, S. MRABET, A. FRADI, A. AZZEBI, A. ACHOUR, Sousse (Tunisie)

PO-D41 Le transfert de la dialyse péritonéale en Hémodialyse : est-t-il toujours planifié ?

Y. GEUDRI, A. OUNI*, M. HADJ BRAHIM, A. AZZEBI, S. MRABET, A. FRADI, R. BOUKADIDA, D. ZALLEMA, W. SAHTOUT, A. ACHOUR, Sousse (Tunisie)

PO-D42 Spécificité de la dénutrition protéino-énergétique induite par la maladie COVID : étude rétrospective

S. CITARDA*, Irigny A. FILANCIA*, Vienne, V. BERGER, Vienne, A. ALEXANDRA, Irigny, C.B. AGNES, Vienne

PO-D43 Les urgences dialytiques : Aspects épidémiologiques, cliniques, étiologiques et évolutifs

G. MAHOUNGOU*, D.T. EYENI SINOMONO, E. FOUNGOU TSILOULOU, J.R. LOUMINGOU, G.F. OTIOBANDA, Brazzaville (Congo)

PO-D44 Les causes de transfert de la dialyse péritonéale à l'hémodialyse

S. BEN AMOR*, S. BARBOUCH, M. NAJJAR, N. SALLAMI, M. OUNISSI, F. BEN HMIDA, I. GHORSANE, T. BEN ABDALLAH, E. ABDERRAHIM, Tunis (Tunisie)

PO-D45 Profil épidémiologique des patients en dialyse péritonéale

S. BEN AMOR*, S. BARBOUCH, M. NAJJAR, N. SALLAMI, M. OUNISSI, F. BEN HMIDA, I. GHORSANE, T. BEN ABDALLAH, E. ABDERRAHIM, Tunis (Tunisie)

PO-D46 Comparaison des membranes EVODIAL et HYDROLINK pour l'hémodialyse sans Héparine

C. CARTERY*, N. MAISONNEUVE, J. AUBERT, M. ULRICH, Valenciennes

PO-D47 Hémodialyse en maison de repos : une nécessité éthique et économique.

B. GUILLAUME, A. POURCELET*, S. TREILLE, Charleroi (Belgique)

PO-D48 Acide en poches ou distribution centralisée : quel impact environnemental ?

P. JULLIEN*, Saint Priest En Jarez, J. REY Saint Priest En Jarez, D. GAILLARD, Boulogne-Billancourt, N. SETAYESH, Boulogne-Billancourt, C. MARIAT, Saint Etienne

PO-D49 La dialyse péritonéale chez les patients de moins de vingt ans : une étude mono centrique.

A. OUNI*, Y. GEUDRI, M. HADJ BRAHIM, F. GHABI, A. FRADI, N. BEN AICHA, A. AZZEBI, W. SAHTOUT, D. ZALLEMA, A. ACHOUR, Sousse (Tunisie)

PO-D50 Caractéristiques cliniques des patients dialysés chroniques atteints par la COVID-19.

T. DOLLEY-HITZE*, Saint-Malo, G. SERET, Le Mans, P. SERRIS, Paris, S. BATAILLE, Marseille, A. CORCHIA, Compiègne, P. URENA, Paris, M. PASTURAL-THAUNAT, Lyon, A. EKHLAS, Arras, J. BEAUME, Toulon, R. GALLAND, Lyon

PO-D51 Cathéters tunnelisés en hémodialyse : Expérience d'un centre de néphrologie.

M. NAJJAR*, M. NEJI, F. BEN HAMIDA, S. BARBOUCH, I. GORSANE, E. ABDERRAHIM, Tunis (Tunisie)

PO-D52 Péritonite et dialyse péritonéale.

K. AJIMI*, S. BARBOUCH, M. NAJJAR, M. OUNISSI, F. BEN HMIDA, A. HARZALLAH, E. ABDERRAHIM, Tunis (Tunisie)

PO-D53 L'amylose cardiaque en hémodialyse : une entité sous-diagnostiquée ?

C. CARTERY*, M. ULRICH, C. VANDENBUSSCHE, M.J. GUERRY, M. GOUBET, Valenciennes

PO-D54 Evaluation de l'autonomie chez l'hémodialysé chronique.

D. SANAMA BAGADEMA*, Rabat (Maroc), D. EL KABBAJ, Dakar (Sénégal)

PO-D55 Efficacité du Patiromer et du Sodium Polystyrène Sulfonate sur les taux sériques de potassium en hémodialyse chronique.

D. JAUQUES*, Genève (Suisse), F. STUCKER, Neuchâtel (Suisse), T. ERNANDEZ, Meyrin (Suisse), C. ALVES, Genève (Suisse), P.Y. MARTIN, Genève (Suisse), P. SAUDAN, Genève (Suisse)

PO-D56 COVID-19 chez les patients hémodialysés : Facteurs associés aux formes modérées à sévères.

N. BEN ACHOUR*, S. TOUMI, A. JAZIRI, H. CHAKER, I. AGREBI, N. DAMMAK, M. MASMOUDI, K. KAMMOUN, S. YAICH, M. BEN HMIDA, Sfax (Tunisie)

PO-D57 MIA syndrome en hémodialyse : apport des rapports neutrophiles/lymphocytes et plaquettes/lymphocytes.

H. ABID*, S. TOUMI, B. FENDRI, R. LAHOUIEL, H. CHAKER, I. AGREBI, N. DAMMAK, K. KAMMOUN, S. YAICH, M. BEN HMIDA, Sfax (Tunisie)

PO-D58 Evolution favorable de lésions d'AOMI avec troubles trophiques traitées par rhéophérèse et thiosulfate chez l'hémodialysé chronique.

S. AZRIA*, S. EL BADAoui, P.A. MICHEL, M.A. LAMMOUCHI, H. FESSI, Paris

PO-D59 Fibrose hépatique induite par l'alpha-méthyl dopa chez une patiente hémodialysée : à propos d'un cas.

N. BEN ACHOUR*, S. TOUMI, L. KHALFALLAH, H. CHAKER, I. AGREBI, N. DAMMAK, M. MASMOUDI, K. KAMMOUN, S. YAICH, M. BEN HMIDA, Sfax (Tunisie)

PO-D60 : Evaluation des douleurs neuropathiques chez le sujet hémodialysé : Etude monocentrique.

A. KHEDHIRI*, J. BADRI, A. LAADHAR, E. JMAL, F. KAMMOUN, Sfax (Tunisie)

ÉPIDÉMIOLOGIE

PC-07 L'intelligence artificielle au service de l'épidémiologie : estimation du nombre de patients avec une insuffisance rénale chronique non dialysée en France.

T. LOBBEZEZ *, Caen, J. FERNANDES, Bayonne, A. SCHMIDT, Lyon, L. DUBEL, Levallois-Perret, K. DARDIM, Limoges

PC-08 Repérage des patients avec une maladie rénale chronique dans les bases médico-administratives

C. COUCHOUD*, Saint-Denis, M. RAFFRAY, Rennes, I. MANSOURI, Paris, F. DEVATHAIRE, Villejuif, L. THIRIET, Lille, M. LAS-SALLE, Saint-Denis, S. BAYAT, Rennes

PC-09 Nouvelle approche méthodologique épidémiologique utilisant l'intelligence artificielle dans l'estimation de la prévalence de la maladie rénale chronique.

M. DAUVERGNE*, Paris, R. SIGOGNE, La Défense, L. PERRAY, La Défense, M. MARAVIC, La Défense, P. URENA, La Défense

PO-E01 L'amylose rénale AA sur une période de plus de 20 ans.

G. KHELLAF*, A. BENZIANE, L. KACI, M. BENABADJI, Alger (Algérie)

PO-E02 Prévalence et facteurs de risque de l'anémie gestationnelle chez les parturientes en Insuffisance rénale aigue : l'expérience dans un centre hospitalo-universitaire.

S. ZELMAT*, D. BOUABIDA, E. BOUCHERIT, F. MAZOUR, Oran (Algérie)

PO-E03 AMACK – Etude rétrospective française visant à décrire la prise en charge thérapeutique de l'anémie chez les patients atteints d'insuffisance rénale chronique dialysés.

P. ZAOUÏ*, La Tronche, C. COURIVAUD, Besançon, G. ROSTOKER, Quincy Sous Sénart, G. CHOUKROUN, Amiens, L. DUBEL, Vallois-Perret, S. HARMAND, La Défense, M. VICTORIO, Nantes

PO-E04 DAKOTAH – Etude rétrospective française visant à décrire la prise en charge des patients anémiés avec une insuffisance rénale chronique non dialysés à partir des données secondaires de l'EGB.

K. DARDIM*, Limoges, J. FERNANDES, Bayonne, A. SCHMIDT, Lyon, L. DUBEL, Vallois-Perret, T. LOBBEDEV, Caen

PO-E05 Données épidémiologiques des biopsies rénales à l'île de la Réunion entre 2015 et 2017.

E. ASGARALI*, J. GAYON, H. VACHER COPONAT, Saint Denis (Réunion)

PO-E06 Le profil de l'insuffisance rénale dans le hellp syndrome.

S. ZELMAT*, D. BOUABIDA, E. BOUCHERIT, F. MAZOUR, Oran (Algérie)

PO-E07 Données Echocardiographiques chez les patients ayant une Maladie Rénale Chronique.

M. BENABDELHAK*, M. EL HASSANI, C. BOULLIT, S. AIT EL GHARI, I. HADDIYA, Oujda (Maroc)

PO-E08 Néphropathies lupiques en milieu de médecine interne. A propos de 135 cas.

Y. AHMED ALLAH IZIDBIH*, S. MOUNA, D. CHIFA, F. FATEN, M. SAMEH, K. KHAWLA, B.H. MOUHAMED, Sfax (Tunisie)

PO-E09 Analyse des événements indésirables graves associés aux soins en hémodialyse : retour d'expérience en France sur 3 années.

H. LAZARETH*, C. AUGER, L. MAY-MICHELANGELI, C. MORGAND, Saint-Denis

PO-E010 Validation externe des scores pronostiques de décès et dialyse dans une cohorte multicentrique française de patients âgés avec maladie rénale chronique avancée.

J. PROUVOT*, O. MORANNE, Nîmes

PO-E11 Profil épidémiologique des glomérulopathie au CHU Ibn Rochd Casablanca.

S. ZAHID*, S. HAMINE*, S. CHEIKH, G. MEDKOURI, S.S. EL KHAYAT, Casablanca (Maroc)

PO-E12 Sources de variations et facteurs associés au traitement par dialyse à domicile en France.

C. COUCHOUD*, Saint-Denis La Plaine, C. BECHADE, Caen, A. KOLKO, Paris, A. CAILLETTE BAUDOIN, Vienne, F. BAYER, Saint-Denis La Plaine, M. RABILLOUD, Lyon, R. ECOCHARD, Lyon, T. LOBBEDEV, Lyon

PO-E13 Réévaluation de l'épidémiologie et des facteurs de risque des infections opportunistes en transplantation rénale.

B. TATON*, P. PFIRMANN*, L. COUZI, P. MERVILLE, H. KAMINSKI, Bordeaux

PO-E14 Prévalence de l'hyperkaliémie au cours de la MRC : une étude de cohorte prospective nationale.

Z. MASSY*, Villejuif, S. LIABEU, Amiens, L. FRIMAT, Nancy, C. AYAV, Nancy, C. LANGE, Paris, M. LAVILLE, Lyon

PO-E15 Accès à la dialyse publique et létalité : étude du registre d'inscription à la liste d'attente d'hémodialyse de l'Hôpital Aristide Le Dantec (HALD) de Janvier 2014 à Décembre 2018.

M. FAYE*, N. KEITA, M. ZENTARI, B. BA, M.A. BA, A.T. LEMRABOTT, M. FAYE, A. NIANG, E.F. KA, Dakar (Sénégal)

PO-E16 Coût additionnel de la prise en charge des patients diabétiques au stade de suppléance en fonction de la modalité de traitement : une revue systématique.

I. VANORIO VEGA*, P. CONSTANTINOU, P. TUPINN, C. COUCHOUD, Paris

PO-E17 Insuffisance rénale aigue en réanimation pédiatrique : Circonstances étiologiques et facteurs pronostiques.

ED-D. BATOUCHE*, F. BENRAHEL-TALEB, S.A. BAKRI, H. SADDOK, M. MENAOURI, S. MOHAMMEDI, S. HAKKOU, R. SEFAOUI, F. HADJOU-BELAID, Oran (Algérie)

PO-E18 Impact de la crise sanitaire sur l'incidence de l'IRCT et les conditions de démarrage de la dialyse en 2020.

M. LASSALLE*, C. COUCHOUD, Saint-Denis La Plaine

PO-E19 : Survie des patients diabétiques de type 1 en dialyse : différentes estimations du risque.

E. VABRET*, Rennes, S. BAYAT, Rennes, M. LASSALLE, Saint Denis La Plaine, M. RAFFRAY, Rennes, Y. FOUCHER, Nantes, C. VIGNEAU, Rennes

PO-E20 L'insuffisance rénale aiguë au cours de la COVID-19 au Burkina Faso : prévalence et facteurs associés.

S. DELMA*, S.I. AKODMO, Y.J. BONZI, P. ZOEHINGA, S.H. TRAORE, S.E. SANOGO, H.Y.A. LENGANI, G. COULIBALY, Ouagadougou (Burkina Faso)

PO-E21 Caractéristiques, étiologies, prise en charge et pronostic des patients âgés hospitalisés dans un centre universitaire pour IRA sévère. Etude de cohorte prospective.

A. CARDINALE*, P. REBOUL, V. ANTOINE, S. CARIOU, L. MULLER, Z. MESSIKH, J.Y. LEFRANT, O. MORANNE, Nîmes

PO-E22 Sevrage tabagique : enquête de pratique chez les néphrologues en France.

D. HAUSSAIRE*, Aix-En-Provence, C. COUCHOUD, Saint-Denis La Plaine, X. ELHARRAR, Aix-En-Provence, G. ROSTOKER, Quincy-Sous-Sénart

PO-E23 Description de la fréquence et du service d'hospitalisation des patients avec IRA sévère et DFGe inférieur à 30 ml/min/1.73m2 dans 3 hôpitaux d'un Département Français.

O. MORANNE*, Nîmes, S. MARTY, Ales, J.M. COURREGÉ, Bagnols, K. HAMZAOUI, Ales, P. KOVALEVSKY, Bagnols, T. BOUDEMAGHE, Nîmes, S. LUMBROSO, Nîmes, Z. MESSIKH, Nîmes

PO-E24 Prévalence de l'insuffisance rénale chronique chez les patients adultes atteints de tubulopathie héréditaire.

M. BETTON*, M. HUREAUX, A. BLANCHARD, P. HOUILLIER, R. VARGAS-POUSSOU, Paris

PO-E25 Séquelles à 6 mois après une infection à SARS-CoV2 chez les patients dialysés.

M. BELKACEMI*, Montpellier, H. BAOUCHE, Paris, S. GOMIS, Lille, M. LASSALLE, Paris, C. COUCHOUD, Paris

PO-E26 Modélisation des déterminants de la mortalité des patients transplantés rénaux et réalisation d'un score prédictif à 1 an post-transplantation. Etude monocentrique de survie.

C. DEBIAIS-DESCHAMPS*, O. AUBERT, M. RACAPE, G. DIVARD, X. JOUVEN, C. LEGENDRE, A. LOUPY, Paris

PO-E27 Lien entre le DFG estimé à l'initiation de la dialyse et la mortalité chez les patients incidents de 75 ans et plus.

A. HAMROUN*, Lille, L. BUI, Paris, S. GOMIS, Lille, A. SARRAJ, Amiens, G. CHOUKROUN, Amiens, F. GLOWACKI, Lille

PO-E28 Identification des déterminants de la mauvaise observance et de son impact sur l'échec de greffe.

P. RINDER*, Paris, P. SINEL-BOUCHER, Paris, A. BRODIN SARTORIUS, Le Kremlin-Bicêtre, P. HORNUS, Paris, C. BIC, Paris, T. JANSOONE, Paris, R. SNANOUDJ, Le Kremlin-Bicêtre

PO-E29 Données de vie réelle sur les caractéristiques des patients, l'utilisation des ressources de santé et les coûts associés chez les patients atteints de la maladie de Fabry en France.

C. LEFEVRE*, Paris, D.P. GERMAIN*, Paris, G. CHAIZE, Lyon, F. RAGUIDEAU, Lyon, F. FAVRE, Paris, A. NUCIT, Paris, M. LAURENT, Paris, M. MALCLES, Paris

PO-E30 Néphropathies glomérulaires diagnostiquées en Côte d'Ivoire.

K. N'DAH*, Bouake (Côte d'Ivoire), W.M. TIA, Bouake (Côte d'Ivoire), D.A. LAGOU, Abidjan (Côte d'Ivoire), M.C. GUEI, Abidjan (Côte d'Ivoire), N.C. ACKOUNDOU, Abidjan (Côte d'Ivoire), D.A. GNIONSAHIE, Abidjan (Côte d'Ivoire), M.I.J. DIOMANDE, Abidjan (Côte d'Ivoire)

PO-E31 Facteurs associés à l'hépatite virale B dans une population de malades rénaux chroniques avant le stade terminal dans le service de Néphrologie et Hémodialyse du Centre Hospitalier Universitaire. . .

Y. BONZI*, A. GUENGUANE, A.N. OUEDRAOGO, G. COULIBALY, Ouagadougou (Burkina Faso)

PO-E32 Amélioration du dépistage de la maladie rénale chronique en médecine de ville

T. BACHELET*, Bordeaux, M. BERGUIGNAT, Pessac, V. CASTAINGS*, Bordeaux, J.P. GALHAUD, Bordeaux

PC-10 Bénéfices de la réadaptation cardiaque chez les patients cardio-rénaux : étude rétrospective portant sur 573 patients insuffisants cardiaques à fraction d'éjection réduite

A. MROUE*^{*}, Paris, H. LAZARETH, Paris, O. KOVALSKA, Issy-Les-Moulineaux, E. THERVET, Paris, M.C. ILIOU, Issy-Les-Moulineaux, S. ROUEFF, Paris

PC-11 Inhibition de la voie JAK/STAT par Tofacitinib dans les granulomatoses systémiques

S. FAGUER*^{*}, D. RIBES, O. MARION, M. COLOMBAT, J. BELLIERE, Toulouse

PC-12 Prévalence importante et mauvais pronostic de la dysfonction tubulaire proximale au cours du SDRA COVID en réanimation : L'étude URICOV

M. BOBOT *^{*}, J. BOUCAUT, H. MAX, P. SIMEONE, J. CARVELLI, X. HEIM, J.M. FOREL, N. JOURDE-CHICHE, L. PAPAIZIAN, S. BURTEY, Marseille

PC-13 Déterminants du DFG et valeur diagnostique des microkystes rénaux sous traitement au long cours par lithium

N. TABIBZADEH*^{*}, Paris, A.L. FAUCON, Evry, E. VIDAL-PETIOT, Paris, L. MALES, Paris, A. KHALIL, Paris, M. DELAVEST, Paris, B. ETAIN, Paris, F. BELLIVIER, Paris, F. VRTOVSNIK, Paris, M. FLAMANT, Paris

PC-14 Insuffisance rénale aiguë avec insuffisance rénale préexistante : encore un intérêt à la biopsie rénale ?

G. BONNARD*^{*}, N. CHRAIBI, J. BENAOUIM, G. BURDA, A. CHERKAOUI, E. MACNAMARA, N. WAYOLLE, C. VINSONNEAU A. RATSIMBAZAFY, Béthune

PC-15 Efficacité et tolérance du tolvaptan en vie réelle : résultats au sein de la cohorte Genkyst

Y. LE MEUR*^{*}, Brest, A. DUVEAU, Angers, E. RENAUDINEAU, Saint-Malo, G. SERET, Angers, L. ECOTIERE, Poitiers, C. FREGUIN, Saint-Brieuc, C. BARBET, Tours, P. SIOHAN, Quimper, L. GOLBIN, Rennes, E. CORNEC-LE GALL, Brest

PO-N01 La lymphopénie au diagnostic de vascularite à ANCA avec atteinte rénale est corrélée à la sévérité et au pronostic rénal

S. WACRENIER*^{*}, Le Mans, J. RIOU, Angers, P. JOURDAIN, Angers, J.P. COINDRE, Le Mans, A. DJEMA, Cholet, R. CROCHETTE, Le Mans, J.F. SUBRA, Angers, G. PICCOLI, Le Mans, J.F. AUGUSTO, Angers, B. BRILLAND, Angers

PO-N02 Littéracie en santé dans une population néphrologique diverse : pré-dialyse, dialyse en centre et dialyse à domicile

A. BOYER*^{*}, Québec (Canada), Y. BEGIN, Québec (Canada), J. DUPONT, Québec (Canada), M. ROUSSEAU-GAGNON, Québec (Canada), N. FERNANDEZ, Montréal (Canada), M. DEMIAN, Burnaby (Canada), D. SIMONYAN, Burnaby (Canada), M. AGHARAZIL, Québec (Canada), F. MAC-WAY, Québec (Canada)

PO-N03 Thromboses veineuses au cours de la néphropathie lupique : incidence, facteur prédictifs et résultats.

S. TLILI*^{*}, I. MAMI, H. JBALI, H. GHABI, F. BENHMIDA, L. RAIES, L. BEN FATMA, K. ZOUAGHI, Tunis (Tunisie)

PO-N04 Caractéristiques cliniques et pronostic associés aux lésions tubulo-interstitielles au cours de la néphropathie lupique

S. TLILI*^{*}, I. MAMI, H. JBALI, H. GHABI, F. BENHMIDA, L. RAIES, L. BEN FATMA, K. ZOUAGHI, Tunis (Tunisie)

PO-N05 Effets du lumasiran sur les calculs rénaux et la néphrocalcinose chez les patients atteints d'Hyperoxalurie Primitive de type 1

JOHN C. LIESKE, Rochester (Etats-Unis), SANDER F. GARRELF, Amsterdam (Pays-Bas), MINI MICHAEL, Houston (Etats-Unis), JEFFREY M. SALAND, New York (Etats-Unis), DAVID J. SAS, Rochester (Etats-Unis), TAYLOR NGO, Cambridge (Etats-Unis), JOHN M. GANSNER, TRACY L. MCGREGOR, Cambridge (Etats-Unis), YAACOV FRISHBERG Jérusalem (Israël)

PO-N06 Renal involvement in sarcoidosis

G. KHELLAF*, A. BENZIANE, M. BENABADJI, Alger (Algérie)

PO-N07 Déclin rapide de la fonction rénale chez les patients diabétiques à Lomé (Togo)

Y.TSEVI*, Lomé (Togo), E.Y.M. AMEKOU, Kara (Togo), T.S.E.V.I. SABI, Lomé (Togo)

PO-N08 Insuffisance rénale chez les nouveaux nés admis aux soins intensifs à l'EHS NOUAR FADELA Oran, Algérie

D. BOUABIDA*, Z. SETTI AOUICHA, B. IZDIHAR, Oran (Algérie)

PO-N09 Densité Minérale Osseuse et Calcifications vasculaires dans la population de patients lithiasiques atteints d'hypercalciurie idiopathique : étude prospective DEMOCLES- résultats préliminaires

A. POZDZIK, C. ROZAN*, M. EL MALLOULI, T. BESSE-HAMMER, A.S. HAMBYE, Bruxelles (Belgique)

PO-N10 Facteurs métaboliques urinaires de risque lithogène et composition des calculs rénaux des patients lithiasiques adultes dans la région bruxelloise : étude METASTONE- résultats préliminaires

A. POZDZIK, M. EL MALLOULI*, C. VAN HAUTE, D. BRAGLAZAN, Bruxelles (Belgique)

PO-N11 Hypokaliémie sévère suite à la prise prolongée de tisane à la réglisse : à propos d'un cas.

Z. OTHMANI*, P.N.A. COULIBALY, B. DOLAAMA, F. ESSANGUI NJANGUI, S. BOUDJEMAA, Y. ALI, Montluçon

PO-N12 Hyperparathyroïdie secondaire en milieu de médecine interne : à propos de 34 cas

A. YAHYA*, D. CHIFA, S. MOUNA, F. FATEN, M. SAMEH, K. KHAWLA, B.H. MOUHAMED, B. ZOUHIR, Sfax (Tunisie)

PO-N13 Hyperparathyroïdie secondaire chez l'insuffisance rénale chronique : prise en charge chirurgicale

A. YAHYA*, D. CHIFA, S. MOUNA, F. FATEN, M. SAMEH, K. KHAWLA, B.H. MOUHAMED, B. ZOUHIR, Sfax (Tunisie)

PO-N14 Hyperparathyroïdie chez le sujet âgé à propos de 17 cas

Y. AHMED ALLAH IZIDBIH*, D. CHIFA, S. MOUNA, F. FATEN, M. SAMEH, K. KHAWLA, B.H. MOUHAMEDBEN HMIDA, B. ZOUHIR, Sfax (Tunisie)

PO-N15 Que doit connaître un néphrologue de la cholestyramine ?

S. BENAMOR*, L.I. HUZA, J.D.D. NZAMBAZA, Carcassonne

PO-N16 Insuffisance Rénale Chronique : Connaissances et Perception par les Médecins généralistes à Lomé (Togo)

Y.TSEVI*, E.Y.M. AMEKOU, K.A. SABI, Lomé (Togo)

PO-N17 Evaluation médico-économique de l'éducation thérapeutique par une plateforme interactive communautaire, dialyse et transplantation rénale, PIC-R

E. PILLEBOUT*, L. ROCHAIX, L. BEHAGHEL, L. FARGE, I. DURAND-ZALESKI, J.C. DUPONT, Paris

PO-N18 Toxicité rénale du cisplatine : Une étude prospective à propos de 34 cas

W. BEN KRIDIS*, M. LAJNEF, S. KHMIRI, N. TOUMI, A. KHANFIR, Sfax (Tunisie)

PO-N19 L'avènement de la trithérapie antirétrovirale a-t-il modifié les atteintes rénales histologiques chez les patients noirs africains porteurs du VIH ?

I. CHERIF*, Abidjan (Côte d'Ivoire), M.C. GUEI, Abidjan (Côte d'Ivoire), J.N. KOUAME, Abidjan (Côte d'Ivoire), D.A. LAGOU, Abidjan (Côte d'Ivoire), K.C. ACKOUNDOU NGUESSAN, Abidjan (Côte d'Ivoire), M.L. KABA, Conakry (Guinée)

PO-N20 Atteintes rénales et recours à l'hémodialyse en réanimation au CNHU-HKM de Cotonou de 2015-2019

J. VIGAN*, Cotonou (Benin), T.C.D. SEMILINKO, Cotonou (Benin), B.L. AGBOTON, Cotonou (Benin), S. MEWANOU, Cotonou (Benin), S. AHOUI, Parakou (Benin), P.C. HOUNKPE, Cotonou (Benin), E. ZOUMENOU, Cotonou (Benin)

PO-N21 Insuffisance rénale chronique terminale associée aux néphropathies aux oxalates à propos de deux cas

B. DOLAAMA, Montluçon, P. N. A. COULIBALY, Montluçon, A. TIPLE, Vichy, Z. J. JOUBERT, Clermont-Ferrand, M. TAMAIN, Vichy, S. BOUDJEMAA, Montluçon, F. E. NJANGUI, Montluçon, C. GARROUSTE, Clermont-Ferrand, Y. ALI, Montluçon, A. E. HENG, Clermont-Ferrand

PO-N22 Nephrotic syndrome associated with Libman Sacks endocarditis as a first manifestation of systemic lupus

S. BOUGUETTAIA*, G. KHELLAF*, Y. RAHOU, H. RAFA DEBBAH, L. DEBCHI, A. BENZIANE, Alger (Algérie)

PO-N23 Place du mimétique HDL CER-001 dans la glomérulopathie secondaire aux déficits en lécithine-cholestérol acyltransférase (LCAT)

S. FAGUER*, M. COLOMBAT, D. CHAUVEAU, P. BERNADET, A. DELAS, V. SOLER, I. LABADENS, A. HUART, J. SCHANSTRA, Toulouse

PO-N24 ACR, SLICC, EULAR : quelles sensibilités dans le diagnostic du lupus ?

N. JNYAH*, H. DAMBABA, C. SOLTANI, B.A. CHOUHANI, G. EL BARDAI, N. KABBALI, T. SQALLI HOUSSAINI, Fès (Maroc)

PO-N25 PROTEINURIE POSITIVE EN POST PARTUM : à vos trocarts prêt biopsiez !

G. YOUSFI*, W. RAMI, S. AIT GHAZI, B.A. CHOUHANI, G. ELBARDAI, N. KABBALI, H. ELFATEMI, T. SQALLI HOUSSAINI, Fès (Maroc)

PO-N26 Profil épidémiologique des néphropathies.

F. ZERDOUMI*, M. MEDJAMIA, S. BOUDANI, Oran (Algérie)

PO-N27 Facteurs prédictifs de réponse favorable à la corticothérapie au cours des lésions glomérulaires minimales de l'adulte.

A. HADHRI*, N. BEN AICHA, N. BEN TKAYA, R. BOUKADIDA, W. SAHTOUT, A. AZZEBI, Y. GUEDRI, D. ZALLEMA, S. MRABET, A. ABDELLATIF, Sousse (Tunisie)

PO-N28 Les indications des ponctions biopsie rénale itératives au cours des lésions glomérulaires minimales de l'adulte et leurs résultats.

A. HADHRI*, N. BEN AICHA, N. BEN TKAYA, Y. GUEDRI, R. BOUKADIDA, W. SAHTOUT, A. AZZEBI, A. ZALLEMA, S. SANDA, A. ABDELLATIF, Sousse (Tunisie)

PO-N29 Mesure du gradient cortico-médullaire par IRM fonctionnelle au sodium

S. LEMOINE*, Lyon, A. AKBARI, London (Canada), F. SALERNO, London (Canada), C. MCINTYRE, London (Canada)

PO-N30 : Déclin de la fonction rénale sous Givosiran pour le traitement des porphyries aiguës intermittentes

H. LAZARETH*, Y. BIGNON, A. POLI, M. RABANT, C. SCHMITT, H. PUY, A. KARRAS, L. GOUYA, N. PALLET, Paris

PO-N31 Amylose rénale : A propos de 13 cas

Y. IZIDBIH*, S. MOUNA, K. KAMMOUN, D. CHIFA, F. FATEN, M. SAMEH, B.H. MOUHAMED, B. ZOUHIR, Sfax (Tunisie)

PO-N32 Évaluation de l'observance thérapeutique chez les insuffisants rénaux chroniques

FZN.MEKAOUCHE, L.OUKIL, M.SEDDIKI, F.BOUDIA, H.FETATI, A.MEMOU, A.SMIL, A.TACHMA, F.HAOUATI, F.ZERDOUMI, H.TOUMI, Oran (Algérie)

PO-N33 Lupus érythémateux discoïde en hémodialyse : à propos de 2 cas.

R. MANAA*, A. HADHRI, N. BEN AYCHA, Y. GUEDRI, A. FRADI, W. SAHTOUT, A. AZZABI, S. MRABET, D. ZALLEMA, L. ACHOUR, Sousse (Tunisie)

PO-N34 Aggravation d'une maladie rénale chronique : la COVID-19, complice ou coupable ?

P. HOUSSET*, Corbeil-Essonnes, I. KONE*, Corbeil-Essonnes, R. BOUDINA, Corbeil-Essonnes, A.L. FAUCON, Corbeil-Essonnes, V. CAUDWELL, Corbeil-Essonnes, S. FERLICOT, Le Kremlin-Bicêtre, C. MUSSINI, Le Kremlin-Bicêtre

PO-N35 DFGe stable chez les patients atteints d'Hyperoxalurie Primitive de type 1 sous lumasiran, indépendamment de la fonction rénale au début du traitement

WESLEY HAYES, Londres (Royaume-Uni), SANDER F. GARRELFIS, Amsterdam (Pays-Bas), DAVID J. SAS, Rochester (Etats-Unis), JOHN C. LIESKE, Rochester (Etats-Unis), TAYLOR NGO, Cambridge (Etats-Unis), JOHN M. GANSNER, Cambridge (Etats-Unis), TRACY L. MCGREGOR, Cambridge (Etats-Unis), YAACOV FRISHBERG, Jérusalem (Israël)

PO-N36 Nécrose tubulaire aiguë (NTA) et phytothérapie : Comment le Séné Makki a réussi à «faire planter» les reins ? A propos d'un cas.

D. HADJAMI*, B.F. BAGHDALI, B.H. BOUDALIA, B.N. BRAZI, M.Z. MAROUKI, K.C. KOUACHI, B.I. BOURKAB, T.S. TAOUTI, B.Z. BOUNJAOUI, F.H. HADDOUM, Alger (Algérie)

PO-N37 Prévalence de la carence martiale chez des patients insuffisants rénaux chroniques non dialysés présentant une insuffisance cardiaque chronique : résultats d'une étude nationale multi-centrique observationnelle

G. CHOUKROUN*, Amiens, P. CACOUB, Paris, J.N. TROCHU, Nantes

PO-N38 La maladie des anticorps anti-membrane basale glomérulaire: à propos de 3 cas

H. DAMBABA*, C. KABEYA MANUNGA, N. JNYAH, B.A. CHOUHANI, G. EL BARDAI, N. KABBALI, T. SQALLI HOUSSAINI, Fès (Maroc)

PO-N39 Infection en transplantation rénale, incidence et facteurs de risque

C. KABEYA MANUNGA*, Fès (Maroc), H. DAMBABA, Fès (Maroc), B.J. DIAGNE, Fès (Maroc), B.A. CHOUHANI, Fès (Maroc), G. EL BARDAI, Fès (Maroc), N. KABBALI, Fès (Maroc), T. SQALLI HOUSSAINI, Fès (Maroc), E. IBANDA MVUNZI, Alexandrie (Egypte)

PO-N40 Spectre des néphropathies chez les patients diabétiques : A propos de 43 cas de ponction biopsie rénale (PBR)

N. EL-BOUHI*, K. ZOUHRI, M. CHETTATI, W. FADILI, I. LAOUAD, Marrakech (Maroc)

PO-N41 Facteurs prédictifs dévolution vers l'insuffisance rénale terminale au cours de la néphropathie lupique pédiatrique

A. BOUSSETTA*, Tunis (Tunisie), D. LOUATI, Sfax (Tunisie), M. JELLOULI, Tunis (Tunisie), H. GAIDI, Tunis (Tunisie), T. BEN ABDALLAH, Tunis (Tunisie), T. GARGAH, Tunis (Tunisie)

PO-N42 Les glomérulonéphrites extra-membraneuses Profil épidémiologique, clinique, étiologique et évolutif : à propos de 71 cas

M.JDIDOU, T.BOUATTAR, L.BENAMAR, R.BAYAHIA, N. OUZEDDOUN, Rabat (Maroc)

PO-N43 la néphropathie diabétique : action ou vérité ?

G. YOUSFI *, S. AIT GHAZI, W. RAMI, B.A. CHOUHANI, G. ELBARDAI, L. TAHIRI, N. KABBALI, H. ELFATEMI, T. SQALLI HOUS-SAINI, Fès (Maroc)

PO-N44 Maladie de Goodpasture : complication de l'infection par le covid 19?

M. HAJJI*, G. DARDOUR, E. KHARRAT, H. HEDRI, S. BARBOUCH, F. BEN HAMIDA, I. GORSANE, E. ABDERRAHIM, Tunis (Tunisie)

PO-N45 Drépanocytose et atteinte glomérulaire: Etude mono centrique à propos de 25 cas

M. HAJJI*, C. TRIQUI, S. BARBOUCH, F. BEN HAMIDA, H. HEDRI, E. ABDERRAHIM, Tunis (Tunisie)

PO-N46 La gentamicine en néphrologie pédiatrique : Comment optimiser sa prescription ?

H. FETATI*, F. BOUDIA, A. OUSMANI, K. HAMADA, N. MEKAOUCHE, A. MEMOU, H. TOUMI, Oran (Algérie)

PO-N47 Quand deux arboviroses s'associent au paludisme, l'ischémie va au-delà du rein

A. SEMDE*, Bobo-Dioulasso (Burkina Faso), A. SAWADOGO, Bobo-Dioulasso (Burkina Faso), G. SANOU, Ouagadougou (Burkina Faso), A. PODA, Bobo-Dioulasso (Burkina Faso), E.S. DAMOUE, Bobo-Dioulasso (Burkina Faso), A. KOURAOGO, Bobo-Dioulasso (Burkina Faso), G. COULIBALY, Ouagadougou (Burkina Faso)

PO-N48 Diabète insipide néphrogénique et néoplasie vésicale : à propos d'un cas.

C. BOUD'HORS, Angers, B. CELINE, Le Mans, V. MILON, Le Mans, M. SIGOGNE, Le Mans, R. CROCHETTE, Le Mans, A. FOIS, Le Mans, P. PANAYOTOPOULOS, Le Mans, G. PICCOLI, Le Mans, S. WACRENIER*, Le Mans

PO-N49 « Ce qui me gêne, ce n'est pas mon âge... » Diagnostic de glomérulonéphrite à dépôt de C3 sur mutation hétérozygote du facteur H chez une femme de 96 ans

C. BOUD'HORS, Angers, V. MILON, Le Mans, J.P. COINDRE, Le Mans, M. TORREGGIANI, Le Mans, A. CROUE, Angers, V. FREMEAUX-BACCHI, Paris, G. PICCOLI, Le Mans, S. WACRENIER*, Le Mans

PO-N50 Evaluation non invasive de la néphropathie à la vancomycine : description d'une nouvelle technique immunohistochimique urinaire

C. RAFAT*, J. ZAWORSKI, Y. LUQUE, M. DAUDON, A. DOREILLE, L. MESNARD, E. LETAVERNIER, Paris

PO-N51 Description de la mise en place d'une consultation systématique de néphro-obstétrique

S. WACRENIER*, Le Mans, B. BRILLAND, Angers, G. PICCOLI, Le Mans, M.B. MERCIER, Angers, F. BIQUARD, Angers, S. MADZOU, Angers, P. GILLARD, Angers, J.F. AUGUSTO, Angers, A.S. GARNIER, Angers

PO-N52 Analyse du complément chez des patients ayant une microangiopathie thrombotique associée au lupus : identification de variants rares du facteur I

A. SERVAIS*, Paris, A. KARRAS, Paris, Y. DELMAS, Bordeaux, C. POUTEIL NOBLE, Lyon, G. CHOUKROUN, Amiens, L. GOLBIN, Rennes, S. LEMOINE, Lyon, F. PROVOT, Lille, A. MATHIAN, Paris, V. FREMEAUX-BACCHI, Paris

PO-N53 Apport de l'expression rénale des récepteurs aux glucocorticoïdes en immunohistochimie au cours du syndrome néphrotique idiopathique.

M. RIGUEN*, H. CHAKER, N. DAMMAK, S. TOUMI, A. KAMMOUN, H. MAKNI, T. BOUDAWARA, S. YAICH, K. KAMMOUN, M. BEN HMIDA, Sfax (Tunisie)

PO-N54 Hémolyse auto-immune induite par les agents anti-néoplasiques : une cause exceptionnelle d'insuffisance rénale aiguë

C. RAFAT, P. BAY, P. GABARRE, D. BUOB, J. FILLON, Y. LUQUE, T. MODOT, A. DOREILLE*, Paris

PO-N55 Valeur pronostiques des lésions histologiques dans la néphropathie diabétique, une étude rétrospective

J. CHEMOUNY*, Rennes, V. MAISONS, Tours, M. BOBOT, Marseille, N. JOURDE-CHICHE, Marseille, C. BARBA, Paris, L. DANIEL, Marseille, N. RIOUX-LECLERC, Paris, F. VRTOVSNIK, Paris, J.M. HALIMI, Tours, A. SANNIER*, Paris

PO-N56 Waterline : le test de charge hydrique identifie un groupe de patients avec Syndrome d'Anti-Diurèse Inappropriée (SIAD) avec une natrémie >135 mM

R. COHEN, Paris, E. BOUDERLIQUE, Paris, C. BUREAU, Paris, S. BARON, Paris, F. LARCENEUX, Paris, R. SEERVAI, Houston (États-Unis), A. BLANCHARD, Paris, P. HOUILLIER, Paris, L. VRIGNEAUD, Lille, J-P. BERTOCCHIO*, Paris

PO-N57 Épi-Hypo : État des lieux du suivi des recommandations pour la prise en charge de l'hypoparathyroïdie chronique en France

J-P. BERTOCCHIO*, Paris, N. GROSSET, Annecy, L. GROUSSIN, Paris, P. KAMENICKY, Paris, F. LARCENEUX, Paris, A. LIENHARDT-ROUSSIE, Limoges, A. LINGLART, Paris, G. MARUANI, Paris, E. MIRALLIE, Nantes, F. PATTOU, Lille

PO-N58 Traitement par le mycophénolate mofétel dans le syndrome néphrotique corticodépendant de l'enfant

M. JELLOULI*, A. BOUSSETTA*, A. CHAARI, R. CHARFI, T. BEN ABDALLAH, S. TRABELSI, T. GARGAH, Tunis (Tunisie)

PO-N59 Intérêt d'une stratégie préemptive pour le suivi de patientes enceintes atteintes de PTT : à partir de données en vie réelle

C. PROUTEAU*, A. HAMROUN, A. BAUTERS, D. SUBTIL, C. ROGER, M. HAZZAN, F. PROVOT, Lille

PO-N60 Néphropathie à IgA : Intérêt de la fixation glomérulaire du C4d

Y. IZIDBIH*, Nouakchott (Mauritanie), H. GHABI*, Tunis (Tunisie), B.F. LILIA, Tunis (Tunisie), M. IKRAM, Tunis (Tunisie), B. SOUMAYA, Tunis (Tunisie), R. LAMIA, Tunis (Tunisie), F. BEN HMIDA, Tunis (Tunisie), Z. MOHAMED KARIM, Tunis (Tunisie)

PO-N61 Efficacité des immunoabsorptions dans le traitement du syndrome néphrotique idiopathique multi-résistant de l'enfant

S. BONNERIC*, T. KWON, E. NATTES, C. DOSSIER, J. HOGAN, Paris

PO-N62 Le score pronostique international de la néphropathie à IgA dans une cohorte rétrospective Tunisienne

Y. IZIDBIH*, Nouakchott (Mauritanie), G. HIBA*, Tunis (Tunisie), B.F. LILIA, Tunis (Tunisie), M. IKRAM, Tunis (Tunisie), D. DHOUBA, Tunis (Tunisie), F. BEN HMIDA, Tunis (Tunisie), B. SOUMAYA, Tunis (Tunisie), R. LAMIA, Tunis (Tunisie), J. HELA, Tunis (Tunisie), Z. MK, Tunis (Tunisie)

PO-N63 Facteurs associés à la variabilité de la pression artérielle en MAPA

O. ZINI*, K. KAMMOUN, I. BEN ALAYA, I. AGREBI, S. TOUMI, N. DAMMAK, S. MSAAD, S. KAMMOUN, S. YAICH, M. BEN HMIDA* Sfax (Tunisie)

PO-N64 Freins et leviers à l'implémentation de la télésurveillance, chez les patients et les professionnels de santé dans le cadre de la maladie rénale chronique

M. DELVALLEE*, Vienne, A. GUERRAOU, Vienne, J.P. GRANGIER, Vienne, N. AMAMRA, Lyon, A.L. CAMARROQUE, Vienne, J. HAESEBAERT, Lyon, A. CAILLETTE-BEAUDOIN, Vienne

PO-N65 L'hypertension artérielle au cours de la maladie rénale diabétique : Evaluation des pratiques professionnelles

I. MAMI*, M. BOUKTIOUA, H. JEBALI, H. GHABI, L. RAIS, F. BEN HMIDA, L. BEN FATMA, M.K. ZOUAGHI, Tunis (Tunisie)

PO-N66 : La néphropathie oxalique : de la difficulté diagnostique à la sévérité pronostique

C. LOENS, D. BUOB, E. ESTEVE, E. LETAVERNIER, J.-J. BOFFA, Paris.

PO-N67 La néphrocalcinose : caractéristiques cliniques et para-cliniques (Etude mono-centrique)

H. MANI*, M. BEN SALEM, N. BEN MAHMOUD, I. HANDOUS, M. BEN SALAH, A. LETAIEF, M. HAMOUDA, S. ALOUI, H. SKHIRI, Monastir (Tunisie)

PO-N68 Cristallurie de Foscarnet : la rechercher au bon moment !

C. STOERMANN, C.H.R.I.S. DEFFERT*, Genève (Suisse)

PO-N69 Vascularites double-positives ANCA et anti-MBG chez les sujets âgés : spécificités cliniques, thérapeutiques et pronostic à propos de deux cas

I. CHEMLI*, M. BEN SALEM, M. BEL HADJ BRAHIM, M. BEN SALAH, I. HANDOUS, A. LETAIEF, M. HAMOUDA, S. ALOUI, H. SKHIRI, Monastir (Tunisie)

PO-N70 Estimation d'un ratio Albumine/Créatinine urinaire à partir d'un ratio Protéine/Créatinine urinaire au départ de mesures réalisées sur un même échantillon : validation d'équations.

G. RESIMONT*, L. VRANKEN, E. CAVALIER, P. DELANAYE, Liège (Belgique)

PO-N71 Les étiologies de la néphrocalcinose : à propos de 16 cas

H. MANI*, M. BEN SALEM, N. BEN MAHMOUD, M. BEN SALAH, I. HANDOUS, A. LETAIEF, M. HAMOUDA, S. ALOUI, H. SKHIRI, Monastir (Tunisie)

PO-N72 Insuffisance rénale aigue obstétricale

H. OUJIDI*, H. ELMEGHRAOUI, W. ELALJ, M. HAMDAOUI, Y. OUJIDI, H. BKIYAR, B. HOSNI, I. HADDIYA, Y. BENTATA, Oujda (Maroc)

PO-N73 Hyalinose segmentaire et focale post-vaccination anti-SARS-CoV-2 : une association fortuite?

A-L. FAUCON*, Corbeil-Essonnes, A. ABDELLAOUI*, Corbeil-Essonnes, C. MUSSINI, Corbeil-Essonnes, D. VIGLIETTI, Fleury-Mérogis, V. CAUDWELL, Corbeil-Essonnes, P. HOUSSET, Corbeil-Essonnes

PO-N74 Médiateurs de l'effet du traitement par empagliflozine sur les résultats renaux dans l'essai EMPA-REG OUTCOME

C. WANNER*, Würzburg (Allemagne), M. NANGAKU, Tokyo (Japon), B. J. KRAUS, Würzburg (Allemagne), B. ZINMAN, Toronto (Canada), M. MATTHEUS, Ingelheim (Allemagne), K. OHNEBERG, Freiburg (Allemagne), N. BEN HAJMESSAOUD, Villeneuve Saint Georges, P. ZAOUI*, Grenoble, C. SCHMOOR, Freiburg (Allemagne), S. E. INZUCCHI, New Haven (Etats-Unis)

PO-N75 Consommation d'eau et progression de la MRC : quel lien ?

S. NAOUAOUI*, N. HAMOUCHE, M. CHETTATI, W. FADILI, I. LAOUAD, Marrakech (Maroc)

PO-N76 Ponctions biopsies rénales scannoguidées par les néphrologues : expérience du service de néphrologie de l'hôpital d'Annonay en Ardèche : A propos de 123 patients.

M. RAHIL*, J.M. MARC*, E. LEGRAND, C. DEPRELE, O. BAUDOIN, A. DELAY, Annonay

PO-N77 Vasculite cérébrale et lupus érythémateux systémique

A. SAKAY *, S. BARBOUCH, S. BADROUCHI, N. CHERNI, M. HAJJI, F. BEN HAMIDA, E. ABDERRAHIM, Tunis (Tunisie)

PO-N78 INSUFFISANCE RÉNALE AIGUE GRAVIDIQUE: Pronostic alarmant

M. MSEHLI*, I. MAMI, R. KARRAY, L. BEN FATMA, A. KAROUI, M.B. CHENNOUFI, H. MAGHERBI, F. BEN HMIDA, H. JBELI, M.K. ZOUAGHI, Tunis (Tunisie)

PO-N79 Atteinte rénale de l'amylose à transthyréline mutée : Cohorte rétrospective marseillaise et nîmoise

J. SOLIGNAC*, Marseille, E. DELMONT, Nîmes, I. ION, Nîmes, J.E. RICCI, Nîmes, T. ROBERT, Marseille, G. HABIB, Marseille, O. MORANNE, Nîmes, N. JOURDE CHICHE, Marseille

PO-N80 Les vascularites à ANCA avec atteinte rénale chez les sujets âgés : modalités thérapeutiques et survie des patients

M. BEN SALEM*, I. CHEMLI, M. BEN SALAH, I. HANDOUS, A. LETAIEF, M. HAMOUDA, S. ALOUI, H. SKHIRI, Monastir (Tunisie)

PO-N81 Atteinte rénale au cours de la maladie de Waldenstrom : à propos de trois cas

A. IZIDBIH*, N. DAMMAK, A. EL ATIGHE, I. AGREBI, S. TOUMI, H. CHAKER, S. YAICH, K. KAMMOUN, T. BOUDAWARA, M. BEN HMIDA, Sfax (Tunisie)

PO-N82 L'hypertension artérielle secondaire : à propos de 60 cas

Y. IZIDBIH*, Tunis (Tunisie), B. BEN KAAB, Tunis (Tunisie), M.H. DOUGGI, Tunis (Tunisie), L. ZAKHAMA, Marsa (Tunisie), S. BEN YOUSSEF, Marsa (Tunisie), M.K. ZOUAGHI, Tunis (Tunisie)

PO-N83 Rôle de l'infirmier dans la préservation du capital vasculaire : de la théorie à la réalité

D. DERBEL*, H. GHABI, I. MAMI, B. BEN KAAB, S. BEJI, L. RAIES, F. BEN HMIDA, H. JBELI, L. BEN FATMA, K. ZOUAGHUI, Tunis (Tunisie)

PO-N84 L'amylose AA en milieu de néphrologie

B. FANDRI*, I. AGREBI, N. DAMMAK, A. SAI, S. TOUMI, S. YAICH, K. KAMMOUN, T. BOUDAWARA, M. BEN HMIDA, Sfax (Tunisie)

PO-N85 Qualité de vie des patients en insuffisance rénale chronique

G. MAHOUNGOU*, D.T. EYENI SINOMONO, Z. TANEI FOMUM, J.R. LOUMINGOU, B.I. ATIPO-IBARA, Brazzaville (Congo)

PO-N86 Lésions glomérulaires minimes et hématurie

A. SAKAY*, M. HAJJI, S. BARBOUCH, H. HEDRI, I. GORSANE, E. ABDERRAHIM, Tunis (Tunisie)

PO-N87 Insuffisance rénale aigue et néoplasies (en dehors du myélome multiple)

N. DAMMAK*, B. FENDRI, I. AGREBI, R. BEN BRAHIM, H. ABID, S. TOUMI, K. KAMMOUN, S. YAICH, T. BOUDAWARA, M. BEN HMIDA, Sfax (Tunisie)

PO-N88 Facteurs prédictifs de survenue des complications cardiovasculaires dans la maladie rénale chronique

F. NAIMI*, W. ELALJ, Y. BENTATA, I. HADDIYA, Oujda (Maroc)

PO-N89 Atteintes rénales chez les patients atteints de tuberculose multirésistante traités dans le service de pneumologie d'Ouagadougou.

Y. BONZI*, G. COULIBALY, A. BELEM, S. DELMA, G. SANOU, Ouagadougou (Burkina Faso)

PO-N90 Facteurs de progression de la polykystose rénale autosomique dominante (PKAD) : à propos de 74 cas

S. LETAIF, R. MANAA*, M. BEN SALEM, K. AJMI, I. HANDOUS, M. BEN SALAH, A. LETAIF, M. HAMOUDA, S. ALOUI, H. SHKIRI, Monastir (Tunisie)

PO-N91 Profil histologique des atteintes glomérulaires au cours de l'endocardite infectieuse

R. KARRAY*, M. HAJJI, I. GORSANE, S. BARBOUCH, H. HEDRI, F. BEN HAMIDA, A. HARZALLAH, E. ABDERRAHIM, Tunis (Tunisie)

PO-N92 Les particularités des granulomatoses rénales

S. CHARGUI, H. BOUAFIF*, A. HARZALLAH, R. AOUIDIA, M. OUNISSI, R. GOUCHA, F. BEN HAMIDA, Tunis (Tunisie)

PO-N93 La sensibilité de la troponine ultrasensible dans la maladie rénale chronique.

F. NAIMI*, M. HAMDAOUI, Y. BENTATA, I. HADDIYA, Oujda (Maroc)

PO-N94 Hyperkaliémie sévère en milieu hospitalier : troubles cardiaques, étiologies, traitement et mortalité

W. ELALJ*, O. HANAE, F. NAIMI, I. HADDIYA, Y. BENTATA, Oujda (Maroc)

PO-N95 Atteinte cardiaque au cours des vascularites à ANCA

A. FEKIH*, I. MAMI*, H. JEBALI, G. HIBA, B.H. FATHI, R. LAMIA, B.F. LILIA, Z. KARIM, Tunis (Tunisie)

PO-N96 Les infections chez les patients suivis pour une néphropathie lupique: une étude multi-centrique

M. MBENGUE*, M. MEZOUARI, S. DIAGNE, A. NIANG, Dakar (Sénégal)

PO-N97 Utilité du prétraitement aux statines dans la prévention de la néphropathie induite par les produits de contraste chez les patients subissant une coronarographie

A. AYED*, Monastir (Tunisie), A. HRAIECH, Monastir (Tunisie), M. GHNAY, Eljem Mahdia (Tunisie), M. BEN SALEM, Monastir (Tunisie), H. SKHIRI, Monastir (Tunisie)

PO-N98 Effets de la dépigmentation volontaire sur les marqueurs d'atteinte rénale chez les femmes à peau noire

F. KAZE FOLEFACK*, E.A. KOUOTOU, S.D. SIMO NANDA, A.C. PIEME, M.P. HALLE, H. FOUA, M. MAIMOUNA, E. NDJONG, V. NZANA, G. ASHUNTANTANG, Yaoundé (Cameroun)

RECHERCHE FONDAMENTALE

PC-16 Approche métabolomique in vitro du stress oxydatif induit par les acides aristolochiques sur la cellule endothéliale

M.H. ANTOINE*, Bruxelles (Belgique), J. NORTIER, Bruxelles (Belgique), C. HUSSON, Bruxelles (Belgique), V. TAGLIATTI, Mons (Belgique), J.M. COLET, Mons (Belgique)

PC-17 Immunopathologie du syndrome néphrotique à lésions glomérulaires minimes : approche intégrée des perturbations immunologiques

B. SAVAS *, N. NASSER, S. LE GOUVELLO, C. HENIQUE, D. SAHALI, A. PAWLAK, M. OLLERO, Créteil

PC-18 La N'acetylcysteine inhibe l'activation du facteur tissulaire endothélial par la toxine urémique indoxyl sulfate

G. LANO*, L. DOU, M. SALLEE, S. BURTEY, Marseille

PO-R01 L'échographie rénale de contraste pour évaluer les modifications précoces et chroniques de perfusion rénale après ischémie-reperfusion chez la souris

M. SCHLEEF*, Lyon, D. BAETZ, Bron, C. LEON, Bron, B. PILLOT, Bron, G. BIDAUX, Bron, L. JUILLARD, Lyon, F. GUEBRE-EGZIABHER, Lyon, S. LEMOINE, Lyon

PO-R02 La N'acetylcysteine inhibe l'activation du facteur tissulaire endothélial par la toxine urémique indoxyl sulfate

G. LANO*, L. DOU, M. SALLEE, S. BURTEY, Marseille

PO-R03 Le FGF19 améliore l'insulinorésistance et la sarcopénie dans un modèle murin d'insuffisance rénale chronique

E. BRES*, Pierre-Bénite, B. BENOIT, Pierre-Bénite, S. CHANON, Pierre-Bénite, C. PINTEUR, Pierre-Bénite, M. STRIGINI, Saint-Priest-En-Jarez, D. FOUQUE, Pierre-Bénite, H. VIDAL, Pierre-Bénite, L. KOPPE, Pierre-Bénite

PO-R04 Syndrome cardio-rénal secondaire à une hypertension artérielle pulmonaire post-embolique – caractérisation d'un modèle préclinique chez le porc

A. ORIEUX*, Paris, L. PIERONI, Paris, S. DROUIN, Paris, S. DANG VAN, Plessis-Robinson, T. MIGEON, Paris, J. HADCHOUËL, Paris, J. GUIHAIRE, Plessis-Robinson, O. MERCIER, Plessis-Robinson, P. GALICHON, Paris

PO-R05 L'impact des Produits terminaux de glycation AGE et les autres marqueurs du stress oxydant sur le canal carpien.

L. AZOUAOU*, Alger (Algérie), C. TOUALBI, Bejaïa (Algérie), H. CHADER, Alger (Algérie), R. MAMERI, Alger (Algérie), A. KHELFI, Alger (Algérie), M. ARAB, Alger (Algérie), A. BENOUI, Alger (Algérie), A. SEBA, Alger (Algérie)

PO-R06 La glutathion serait-elle un système de défense contre le processus d'athérosclérose chez les patients en Insuffisance rénale chronique.

L. AZOUAOU*, H. CHADER, M. ARAB, A. KHELFI, N. HIDOUGUI, R. MAMERI, A. BENOUI, A. SEBA, Alger (Algérie)

PO-R07 Mesure de la rigidité vasculaire par tonométrie d'aplanation, chez les patients en insuffisance rénale chronique, traités par différentes méthodes.

N. MAZARI*, H. GAOUA, T. RAYANE, A. SEBA, Alger (Algérie)

PO-R08 Malgré une association robuste dans les études génétiques en population, PHACTR1 ne semble pas être directement impliqué dans la physiopathologie des maladies vasculaires non athéromateuses

S. RUBIN*, Pessac, P. BOUGARAN, Pessac, S. MARTIN, Pessac, V. DELOBEL, Pessac, T. COUFFINHAL, Pessac, C. COMBE, Bordeaux, C. DUPLAA, Pessac

TRANSPLANTATION

PC-19 L'immunosuppression et le défaut d'immunogénicité des vaccins à ARNm limitent la protection des patients transplantés vaccinés selon le schéma standard : plaidoyer pour une 3^{ème} dose

X. CHARMETANT*, Lyon, M. ESPI, Lyon, BENOTMANE, Strasbourg, A. OVIZE, Lyon, S. FAFI-KREMER, Strasbourg, S. CAILLARD, Strasbourg, O. THAUNAT, Lyon

PC-20 Drug transporters expression on PBMC membrane is associated with tacrolimus intracellular concentration

J. CHEMOUNY*, F. LEMAITRE, G. COSTE*, C. VIGNEAU, Rennes

PC-21 Mesure et prise en charge pharmacologique de l'hypertension artérielle chez les patients transplantés rénaux : perspectives des patients et des médecins

A. FILLON*, P. GATAULT, M. BUCHLER, H. LONGUET, C. BARBET, J.M. HALIMI, B. SAUTENET, Tours

PC-22 Comparaison des performances de prédiction et de stratification du risque de perte de greffon en transplantation rénale entre les humains et la machine (NCT04918199)

G. DIVARD *, Paris, M. RAYNAUD, Paris, N. KAMAR, Toulouse, E. BAILLY, Paris, M. ASSAYAG, Paris, M. DELAHOUSSE, Suresnes, C. LEGENDRE, Paris, C. LEFAUCHEUR, Paris, O. AUBERT*, Paris, A. LOUPY*, Paris

PC-24 La chimiotaxie détourne la réponse cytotoxique des lymphocytes T alloréactifs, conférant une protection à l'endothélium vasculaire au cours du rejet cellulaire

T. BARBA*, Lyon, M. OBERBARNSCHEIDT, Pittsburgh (Etats-Unis), M. RABEYRIN, Bron, A. KOENIG, Lyon, V. DUBOIS, Lyon, N. PALLET, Paris, Y.C. XU-DUBOIS, Paris, E. MORELON, Lyon, O. THAUNAT, Lyon

PC-25 Transplantation rénale à partir de donneurs décédés à cœur arrêté contrôlés dit Maastricht III : L'expérience lilloise

V. PETIT*, F. PROVOT, R. LENAIN, M. HAZZAN, Lille

PO-T01 Don vivant apparenté de rein : IS IT SAFE?

A. ALAOUI MDAGHRI*, J. EL MOUTAOUAKIL, N. MTIOUI, S.S. EL KHAYAT, M. ZAMD, G. MEDKOURI, B. RAMDANI, M.G. BENGHANEM, Casablanca (Maroc)

PO-T02 Tuberculose en transplantation rénale : Incidence, caractéristiques et facteurs de risque : Etude cas-témoins

A. ALAOUI MDAGHRI*, S. ZAHID, J. EL MOUTAOUAKIL, Casablanca (Maroc)

PO-T03 Conséquences à 3 ans de la conversion des inhibiteurs de la calcineurine au belatacept en thérapie de sauvetage chez les patients transplantés rénaux: une étude de cohorte retrospective

A. MOREL *, L. HOISNARD, C. DUDREUILH, A. MOKTEFI, D. KHEAV, P. ATTIAS, C. CHAMPY, P. REMY, P. GRIMBERT, M. MATIGNON, Créteil

PO-T04 Suivi du titre des anticorps anti-A et anti-B après transplantation rénale ABO incompatible à partir de donneur vivant: étude rétrospective

C. GARANDEAU*, C. KIMMEL, A. GICQUEL, M. HOURMANT, Nantes

PO-T05 Consultation de maladies infectieuses chez les patients en attente de transplantation rénale : expérience monocentrique.

L. BLONDEAU*, Paris

PO-T06 Description et démarche diagnostique des hyponatrémies en transplantation rénale

R. PSZCZOLINSKI*, Strasbourg, L. DUBOURG, Lyon, E. MORELON, Lyon, C. SOPHIE, Strasbourg, B. MOULIN, Strasbourg

PO-T07 Qu'en est-il du rôle et impact du pharmacien hospitalier dans l'accompagnement pharmaceutique du transplanté rénal ?

H. FETATI*, Oran (Algérie), N. MEKAOUICHE, Es Sénia (Algérie), F. BOUDIA, Oran (Algérie), D. HASSINI, Oran (Algérie), D. MEBARKI, Oran (Algérie), B. BENDIFALLAH, Oran (Algérie), K. DJOUDAD, Oran (Algérie), H. TOUMI, Oran (Algérie)

PO-T08 Peut-on optimiser la prise en charge d'un transplanté rénal devenu obèse et diabétique après transplantation?

I. CHAOUI*, C. ISNARD-BAGNIS, N. ARZOUK, M.P. DOUSSEAU, S. JACQUEMINET, J.J. BOFFA, I. TOSTIVINT, Paris

PO-T09 Rôle réservoir du rein pour les arboviroses ? Une série de 4 cas de Dengue transmise par le greffon rénal.

C. GOSSET*, L. DI ASCIA*, M.C. JAFFAR BANDJEE, H. VACHER COPONAT, Saint Denis

PO-T10 Diabète post transplantation rénale (étude rétrospective)

E. DJOUDAD*, B. BENDIFALLAH, D. MEKNASSI, S. BOUDANI, M. MEDDAHI, F. ZERDOUMI, Oran (Algérie)

PO-T11 Amylose AA vésicale : Une localisation rare (à propos d'un cas)

N. HIKKI*, M. BENBELLA, T. BOUATTAR, L. BENAMAR, B. RABIA, O. NAIMA, R. LAMIA, Rabat (Maroc)

PO-T12 Infection à Cytomégalo virus et Rejet Aigu après Transplantation Rénale : Quelle(s) relation(s) ?

S. FATTOUM*, M.M. BACHA*, M. TEBOURSKI, S. BADROUCHI, H. GAIED, M. OUNISSI, H. HEDRI, T. BEN ABDALLAH, E. ABDERRAHIM, Tunis (Tunisie)

PO-T13 Aspects épidémiologiques et démographiques du rejet aigu après transplantation rénale

S. FATTOUM*, M.M. BACHA*, N. BRAIEK, T. MESBAHI, H. GAIED, M. OUNISSI, H. HEDRI, T. BEN ABDALLAH, E. ABDERRAHIM, Tunis (Tunisie)

PO-T14 Chirurgie bariatrique après transplantation rénale : risque accru de survenue d'insuffisance rénale fonctionnelle

K. MOREAU*, Bordeaux, M. MONSAINGEON-HENRY, Pessac, E. PUIPIER, Pessac, F. JAMBON, Bordeaux, P. MERVILLE, Bordeaux, L. COUZI, Bordeaux, H. KAMINSKI, Bordeaux, B. GATTA-CHERIFI, Bordeaux

PO-T15 Le retentissement de l'infection à CMV sur la survie du greffon : Une expérience monocentrique

S. BCHR*, M. HAMOUDA, M. BEN SALEM, I. HANDOUS, M. BEN SALAH, J. INES, A. LTAIEF, S. ALOUI, H. SKHIRI, Monastir (Tunisie)

PO-T16 Maladie de waldenström chez un transplanté rénal

S. SAKAB*, M. BENBELLA, L. ELMIDAOU, R. LAMIAA, L. LOUBNA, T. TARIK, R. RABIA, N. NAIMA, Rabat (Maroc)

PO-T17 Le choix de la méthode d'épuration extrarénale influence-t-il la survie prolongée du greffon rénal

S. AYED*, M. BEN SALEM, N. BEN MAHMOUD, M. HAMOUDA, A. LETAIEF, M. BEN SALAH, I. HANDOUS, S. ALOUI, H. SKHIRI, Monastir (Tunisie)

PO-T18 Covid19 et transplantation rénale

D. DERBEL*, H. GHABI, I. MAMI, B. BEN KAAB, S. BEJI, L. RAIES, F. BEN HMIDA, S. JBELI, L. BEN FATMA, K. ZOUAGHUI, Tunis (Tunisie)

PO-T19 Hypocalcémie sévère et prolongée en post-transplantation rénale : « The Hungry Bone Syndrome » à ne pas méconnaître

M. HAMDAR*, S. MCHIOUER, I. HAOUALI, H. OUJIDI, K. FRIKEL, I. HADDIYA, Y. BENTATA, Oujda (Maroc)

P0-T20 Impact de la parathyroïdectomie sur la fonction du transplant rénal dans l'hyperparathyroïdie tertiaire : résultats d'une étude comparative

S. FREY*, T. GORONFLOT, C. BLANCHARD, C. KERLEAU, P.A. GOURRAUD, M. WARGNY, C. CAILLARD, M. HOURMANT, E. MIRALLIE, L. FIGUERES, Nantes

P0-T21 Transplantation rénale et hypertension artérielle : point de vue des patients, aidants et professionnels de santé

B. SAUTENET*, Tours, A. FILLON, Tours, J.M. HALIMI, Tours, P. GATAULT, Tours, M. BUCHLER, Tours, A. TONG, Sydney (Australie)

P0-T22 La myostéatose comme facteur de risque indépendant de mortalité après transplantation rénale : une étude de cohorte rétrospective

A. MOREL*, Y. OUAMRI, F. CANOUI-POITRINE, A. INGELS, V. AUDARD, A. LUCIANI, P. GRIMBERT, F. PIGNEUR, T. STEHLE, Créteil

P0-T23 : Survie des greffons et des patients transplantés rénaux suivis à Kinshasa entre les années 2000 et 2020 : Etude rétrospective.

C. NKONDI*, J.R. MAKULO, Y. NLANDU, E. SUMAILI, V. MOKOLI, J. BUKABAU, N. NSEKA, Kinshasa (République Démocratique du Congo)

P0-T24 Devenir des enfants en transplantation rénale

S. CHELGHOUM*, A. ISSOLAH, A. SEBA, T. RAYANE, F. HADDOUM, Alger (Algérie)

P0-T25 Infection par le coronavirus COVID 19 chez les transplantés rénaux : l'expérience de l'hôpital Sahloul Sousse Tunisie

R. DAHMANE*, A. AZZABI, W. SAHTOUT, O. MAHFOUDH, N. BEN AICHA, S. MRABET, D. ZELLAMA, A. TRABELSI, Y. GUEDRI, A. ACHOUR, Sousse (Tunisie)

P0-T26 Impact de la Fermeture de Fistule Artérioveineuse chez le Greffé Rénal sur la Pression Artérielle et les Biomarqueurs Cardiaques

G. MASSON*, F. JOURET, Liège (Belgique)

5 - 8 OCTOBRE 2021

6^{ÈME} CONGRÈS DE
LA SOCIÉTÉ FRANCOPHONE
DE NEPHROLOGIE, DIALYSE
ET TRANSPLANTATION

TOULOUSE



WWW.CONGRES.SFNDT.ORG

NOUS REMERCIONS NOS PARTENAIRES POUR LEUR SOUTIEN

Retrouvez- les dans la zone d'exposition



START-UP

Retrouvez- les dans le « village des start-up » situé au sein de la zone d'exposition



iki



ASSOCIATIONS

Retrouvez- les dans le « village des associations » situé au sein de la zone d'exposition

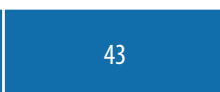
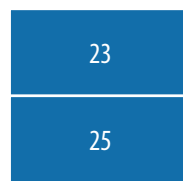
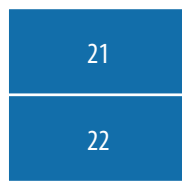
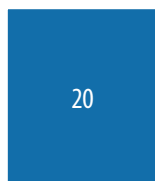
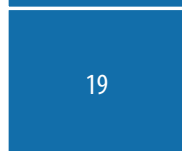
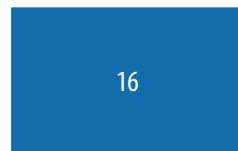
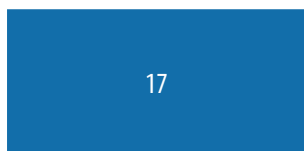
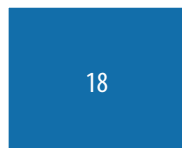




Niveau -1



ENTRÉES





ACCÈS AUX SALLES DE CONFÉRENCE ET ACCUEIL DU CONGRÈS (NIVEAU 0)

05

12

11

10

14

13

28

35

34

35

38/39

08

32

ALEXION PHARMA France ASTRA ZENECA RARE DISEASE *stand n°28*
 ALNYLAM *stand n°10*
 AMGEN *stand n°18*
 ASTELLAS *stand n°16*
 ASTRAZENECA *stand n°21*
 BAXTER *stand n°23*
 B. BRAUN MEDICAL *stand n°20*
 CHIESI *stand n°44/45*
 DR SCHÄR *stand n°35*
 ELSAN *stand n°33*
 EMA *stand n°32*
 FRESENIUS MEDICAL CARE/ FRESENIUS KABI *stand n°17*
 GSK *stand n°38/39*
 HEMOTECH *stand n°19*
 IN BODY *stand n°05*
 INFOMED *stand n°43*
 MEDITOR SAS *stand n°47*
 NEPHRO.FR *stand n°34*
 NIPRO MEDICAL France *stand n°12*
 NOVARTIS/SANDOZ *stand n°31*
 NOVARTIS *stand n°41*
 PERIPAL *stand n°46*
 PHYSIDIA *stand n°42*
 SANOFI *stand n°25*
 TAKEDA PHARMACEUTICALS COMPANY LIMITED *stand n°22*
 SINED *stand n°14*
 THERADIAL *stand n°08*
 THERAKOS / MALLINCKRODT *stand n°13*
 TRAVERE *stand n°11*
 VIFOR Pharma *stand n°01*

Village des Start-up

EMANUTRITION *stand n°S1*
 IKI *stand n°S3*
 INOVAMED *stand n°S2*
 LKN MEDICAL *stand n°S4*
 OPTIM CARE *stand n°S5*

Village des Associations

AFIDTN *stand n°A2*
 AIRG-FRANCE *stand n°A4*
 APAIR APURAD *stand n°A9*
 CLUB DES JEUNES NEPHROLOGUES *stand n°A1*
 FONDATION DU REIN *stand n°A6*
 FRANCE REIN *stand n°A10*
 FILIERE DE SANTE ORKID (ORPHAN KIDNEY DISEASES) *stand n°A7*
 LUNNE *stand n°A8*
 PKD France *stand n°A5*
 TRANSFORME *stand n°A3*

Pour les patients insuffisants
rénaux chroniques atteints
d'anémie symptomatique,
EVRENZO™ c'est comme
une bouffée d'air frais
en haute altitude.

EVRENZO™ reproduit la réponse naturelle de l'organisme à des conditions d'hypoxie, telles que celles rencontrées en haute altitude.¹ En stimulant une réponse érythropoïétique coordonnée, EVRENZO™, médicament par voie orale, augmente la production endogène d'érythropoïétine et améliore la biodisponibilité du fer. EVRENZO™ apporte une nouvelle option thérapeutique pour les patients souffrant d'une anémie rénale.²



EVRENZO™ est indiqué chez les patients adultes atteints d'anémie symptomatique associée à une maladie rénale chronique (MRC).

SIMPLICITY THROUGH INNOVATION™

Evrenzo™
roxadustat

Conditions de prescriptions et de délivrance/remboursement : Liste I. Médicament soumis à prescription initiale hospitalière annuelle. Prescription réservée aux spécialistes en néphrologie. Non remboursable et non agréé aux collectivités à la date du 18/09/2021 (demande d'admission à l'étude)

Pour une information complète, consultez le Résumé des Caractéristiques du Produit sur la base de données publique du médicament, en flashant ce QR Code, ou directement sur le site internet : <http://base-donnees-publique.medicaments.gouv.fr/> ainsi que sur le site internet d'Astellas dans la rubrique « Nos médicaments » : <https://www.astellas.com/fr/>.

Astellas Pharma France s'engage à respecter la Charte et le Référentiel de l'information promotionnelle. Nos délégués sont à votre disposition pour vous présenter nos règles de déontologie et répondre à toute question dans ce domaine. Ils peuvent, si vous le souhaitez, vous remettre sur demande les informations prévues aux articles R.5122-8 et R.5122-11 du Code de la Santé Publique au format papier ou électronique. Vous pouvez vous adresser à notre Pharmacien Responsable, 26 quai Charles Pasqua - 92300 Levallois Perret, pour nous faire part de toute remarque ou observation relative à la qualité de notre visite médicale.



*La simplicité par l'innovation

1. EVRENZO draft SMPC, 2021. 2. Sanghani NS, Haase VH. Adv Chronic Kidney Dis 2019; 26:253–266. EVZ_2021_0004_FR - 21/07/66917067/PM/002 - Juillet 2021

 **astellas**

5 - 8 OCTOBRE 2021

6^{ÈME} CONGRÈS DE
LA SOCIÉTÉ FRANCOPHONE
DE NEPHROLOGIE, DIALYSE
ET TRANSPLANTATION

TOULOUSE



WWW.CONGRES.SFNDT.ORG

INFORMATIONS PRATIQUES

ORGANISATION LOGISTIQUE & INSCRIPTIONS

OVERCOME : 13-15, rue des Sablons, 75116 Paris, France

Tel. : +33 (0)1 40 88 97 97 - Fax : +33 (0)1 43 59 76 07 - email : sfndt@overcome.fr

LIEU DU CONGRÈS

Centre de congrès Pierre Baudis - Toulouse

11, esplanade Compans Caffarelli – BP 88517 - F 31685 Toulouse cedex 6 - Tél. 05 62 25 45 45

DATES

Congrès : 5 octobre - 8 octobre 2021

HORAIRES D'OUVERTURE

HORAIRES D'OUVERTURE	ACCUEIL	EXPOSITION
Mardi 5 octobre	Congrès : 14h30 - 20h00	16h00 - 20h30
Mercredi 6 octobre	07h45 - 18h00	
Jeudi 7 octobre	07h45 - 18h00	07h45 - 18h30
Vendredi 8 octobre	08h00 - 13h15	

INSCRIPTION

	TARIF À PARTIR DU 15/09
Néphrologue membre SFNDT	280 €
Néphrologue non membre SFNDT	460 €
CCA, IPA, DIÉTÉTIEN(NE)S, PARAMÉDICAUX	140 €
Interne, Masters, Thèse*	35 €

*Un justificatif vous sera demandé afin de bénéficier de ce tarif

Les frais d'inscription incluent :

- L'accès aux sessions scientifiques du mardi 5 octobre au vendredi 8 octobre 2021
- Les documents du Congrès comprenant la sacoche et le badge.
- L'accès à l'espace d'exposition et aux posters
- Le cocktail de bienvenue du mardi 5 octobre 2021
- Les pauses café du mercredi 6 octobre et jeudi 7 octobre 2021

SOIRÉE DU CONGRÈS

	TARIF UNIQUE*
Mercredi 6 octobre 2021 Salle des Colonnes CHU de Toulouse (uniquement sur réservation - places limitées)	50€

*Tarif en € (TVA 20% incluse)

WIFI

Un accès au réseau WIFI, sponsorisé par AMGEN, vous est proposé gratuitement sur tous les espaces du congrès.

BADGES

Pendant toute la durée du congrès, le port du badge est absolument obligatoire pour avoir accès à l'ensemble des salles de conférence, aux réunions et aux zones d'exposition. En cas de perte, il est indispensable de s'adresser rapidement aux hôtesses de l'accueil (niveau 0).

VESTIAIRE

Un vestiaire gratuit est à votre disposition pendant toute la durée du congrès. Il est situé à côté de l'accueil au niveau 0. Les horaires sont identiques à ceux de l'accueil du congrès.

ESPACE POSTERS : COMMUNICATIONS AFFICHÉES

Les posters seront consultables pendant toute la durée du congrès, dans la salle Caravelle 2 et dans le foyer Ariane. Les sessions des posters commentés se tiendront dans la salle Caravelle 2, au niveau 0, pendant les pauses du congrès :

Mercredi 6 octobre de 10h50 à 11h08 ainsi que de 15h38 à 15h53

Jeudi 7 octobre de 10h50 à 11h08 ainsi que de 15h38 à 15h56

SALLE DE PREVIEW

La salle de pré-projection se situe au 1er étage en salle Spot.

Heures d'ouverture :

Mardi 5 octobre de 14h00 à 19h30

Mercredi 6 octobre de 07h45 à 19h30 - Jeudi 7 octobre de 07h00 à 19h30

Vendredi 8 octobre de 08h00 à 13h30

Tous les orateurs sont vivement invités à se présenter dans cette salle afin de déposer et vérifier ou corriger leur présentation au moins 2 heures avant leur session. Les présentations sont toutes faites à partir de fichiers informatiques de type Power Point. Aucun ordinateur personnel ne pourra être connecté aux vidéoprojecteurs.

HÉBERGEMENT

Des chambres ont été réservées pour les participants sur le lieu du congrès à des tarifs préférentiels.

Information et réservation : OVERCOME, sfndt-housing@overcome.fr - +33 (0) 1 40 88 97 97.

Dans un hôpital
en Ile-de-France



ICI, Lise apprécie autant les soins qu'on lui porte que l'attention qu'on lui prête.

Vous aussi, faites bénéficier à vos patients de l'engagement de Sandoz pour l'amélioration de leur qualité de vie : partenariats avec des associations, soutien d'initiatives hospitalières, mise en place de projets d'éducation thérapeutique afin de permettre aux patients de mieux vivre la maladie au quotidien.

Notre expertise, la santé accessible à tous.

SANDOZ A Novartis
Division

www.sandoz.fr

RENDEZ-VOUS SUR LE STAND DE LA SFNDT

Adhérez et bénéficiez de nombreux privilèges :

- Tarification préférentielle au congrès annuel
- Abonnement annuel à la revue « Néphrologie & Thérapeutique »
- Accès à la médiathèque : www.sfndt.org

Profitez de votre visite :

- Pour renouveler votre adhésion pour 2022
- Pour régulariser votre cotisation 2021

JEU DU BONNETEAU

100% des gagnants ont tenté leur chance

Vous aimez deviner? Alors venez tenter votre chance au jeu du bonneteau et repartez avec votre cadeau



Jeu concours SFNDT !

3 montres connectées à remporter

Venez nombreux sur le stand et tenter de repartir avec votre montre connectée

Annonce des gagnants le vendredi 8 octobre à 10h30





UNIVERSITÉS D'ÉTÉ DE LA DIALYSE

23 & 24
JUN 2022

Avignon PALAIS
DES PAPES

**DATES À
RETENIR !**

22 & 23
JUN 2023

La Rochelle FORUM
DES PERTUIS

www.sfndt.org

Pi-Box®

by **InnoSpark**

COLLECTEUR DE CALCULS URINAIRES



Version
masculine

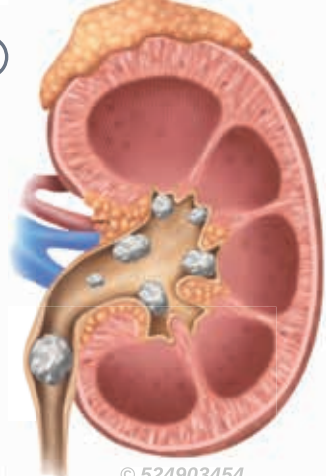
CE

DISPOSITIF MÉDICAL BREVETÉ

Conçu et fabriqué en France

HYGIÉNIQUE EFFICACE PRATIQUE CONFORTABLE ERGONOMIQUE

- Limite les contaminations
- Facile à transporter, à nettoyer
- Monobloc (pas de pièces détachables)
- Reconstitution du jet → permet d'uriner debout sans éclaboussures
- Peu encombrant (diam 48mm - hauteur 80mm)
- Corps transparent → favorise la vision des calculs
- Tamis calibré → seuls les calculs exploitables sont retenus
- Étanche → pas de souillure lors du transport ou du stockage
- Réutilisable pendant toute la durée de la collecte (1 mois en moyenne)
- Pas de transfert nécessaire après récolte → remise directe du Pi-Box au laboratoire



© 524903454
wildpixel / iStock

approuvé
par



www.lunne.fr



LUNNE
LITHIASES
URINAIRES
NETWORK
Association loi 1901

soutenu par



La Région
Auvergne-Rhône-Alpes

+33 6 60 45 73 04 - SAS InnoSpark
pi-box@innospark.fr RCS Vienne 880 351 812

informations
www.pi-box.net



4 - 7 OCTOBRE 2022

7^{ÈME}
CONGRÈS
DE LA SOCIÉTÉ
FRANCOPHONE
DE NÉPHROLOGIE,
DIALYSE ET
TRANSPLANTATION

RENNES
COUVENT DES JACOBINS

DATE À
RETENIR !



WWW.CONGRES.SFNDT.ORG

PLUS DE 20 ANS DE RECHERCHE ET D'ENGAGEMENT À VOS CÔTÉS.

MERCI POUR VOTRE CONFIANCE.

Ensemble, continuons d'améliorer la prise en charge des patients insuffisants rénaux chroniques.

**EFFICACITÉ
DÉMONTRÉE**

DANS LE
CONTRÔLE DE
L'HÉMOGLOBINE

**20 ANS
DE RECU
CLINIQUE**

**FRÉQUENCE
D'INJECTION
ADAPTÉE
AUX PROFILS
PATIENTS**

**LARGE
GAMME
ADAPTABLE ET
SÉCURISÉE**

Traitement de l'anémie symptomatique liée à l'insuffisance rénale chronique (IRC) chez l'adulte et l'enfant.⁽¹⁾

Place dans la stratégie thérapeutique d'Aranesp[®]⁽¹⁾

Chez un patient atteint d'insuffisance rénale chronique, Aranesp[®] peut être prescrit devant une anémie, sous trois conditions :

- le taux d'hémoglobine est ≤ 10 g/dL, deux fois à 15 jours d'intervalle ;
- cette anémie est responsable de symptômes gênants ;
- elle est exclusivement secondaire à l'IRC (liée à un déficit de production d'érythropoïétine).

L'hémoglobinémie ne doit pas dépasser 12 g/dL sous traitement. En effet, une hémoglobinémie > 13 g/dL sous ASE* est associée à des risques accrus d'infarctus du myocarde, d'hospitalisation pour insuffisance cardiaque, d'accident vasculaire cérébral et de thrombose de la fistule artérioveineuse d'hémodialyse, sans apporter de bénéfice symptomatique supplémentaire

Condition de prescription et de délivrance⁽²⁾

Liste I. Médicament soumis à une prescription initiale hospitalière annuelle. La prescription initiale par un médecin exerçant dans un centre de dialyse à domicile est également autorisée. Remboursement sécurité sociale à 65 % selon la procédure des médicaments d'exception (prescription en conformité avec la fiche d'information thérapeutique).

Médicament d'exception. Prescription dans le respect des termes de la fiche d'information thérapeutique.

Pour l'indication en pédiatrie, se référer au Résumé des Caractéristiques du Produit.



Pour une information complète sur Aranesp[®], consulter le Résumé des Caractéristiques du produit et l'Avis de la Commission de la Transparence sur la base de données publique des médicaments en scannant ce QR code, ou directement sur le site internet : <http://base-donnees-publique.medicaments.gouv.fr>

* Agent Stimulant l'Erythropoïèse

1. Résumé des Caractéristiques du produit Aranesp[®]

2. HAS. Avis de la Commission de la Transparence Aranesp[®], 20/05/2015. <https://www.has-sante.fr/upload/docs/evamed/CT-14027>

ARANESP_PIS_BI_Avis2_CTI14027.pdf